



Tijdschrift  
voor de  
Geschiedenis  
van de  
Kartografie

# Caert THRESOOR

JAARGANG 39 • NR 4 2020

Schiermonnikoog  
historisch op de  
kaart gezet

Ongepubliceerde  
afbeeldingen van de  
Ambonse Oorlogen

Serie postzegels  
'De eerste atlassen'

Malqueren op  
Nederlandse  
zeekaarten



Een uitgave van de  
Barent Langenes Stichting

**Redactie** Gijs Boink, dr Kees van Grootheest, Ron Guleij, dr Reinout Klaarenbeek, Capt. Hans Kok, dr Ferjan Ormeling, drs Ester Smit, drs Reinder Storm, drs Martijn Storms, Erik Walsmit. Correctie Engelse teksten Francis Herbert (Londen)

**Vormgeving** Rimke Bartels,  
Twin Media bv, Culemborg

**Internet** <https://caert-thresoor.nl>  
(volledige jaargangen met een vertraging van drie jaar; inhoud en samenvattingen vanaf 1982, aanwijzingen voor auteurs)

**Secretariaat** R. Storm, p/a Allard Pierson | De Collecties van de Universiteit van Amsterdam, Oude Turfmarkt 129, 1012 GC Amsterdam, E-mail: [redactie@caert-thresoor.nl](mailto:redactie@caert-thresoor.nl)

**Barent Langenes Stichting**  
M. Griffioen, Nieuwstraat 19B  
2312 KA, Leiden

**Abonnementen en administratie**  
Abonnementen (alleen per hele jaargang van vier nummers) € 30,00 België € 32,00; Europa (zonder België) € 38,00; buiten Europa € 42,00 Losse nummers € 8,00 (exclusief verzendkosten)  
Betaling EU-landen middels bankoverschrijving. Overige landen via Paypal  
Opgave van abonnementen, adreswijzigingen en bestellingen van losse nummers aan: Administratie Caert-Thresoor, Mijerstraat 20, 2613 XM Delft, [administratie@caert-thresoor.nl](mailto:administratie@caert-thresoor.nl)  
ABN AMRO, IBAN: NL19ABNA0408579447

ISSN 0167-4994

**Copyright** Het overnemen of vermenigvuldigen van artikelen is slechts geoorloofd na schriftelijke toestemming van de redactie.

**Advertentietarieven** Op aanvraag bij [administratie@caert-thresoor.nl](mailto:administratie@caert-thresoor.nl)

De uitgave van dit nummer is mede mogelijk gemaakt door een subsidie van de Stichting Historische Cartografie van de Nederlanden.

# Inhoud

JAARGANG 39 • NR 4 2020



## Artikelen

**3** HIDDE FEENSTRA & MEINDERT SCHROOR  
**Schiermonnikoog historisch op de kaart gezet**

**12** TRISTAN MOSTERT  
**Ambonse oorlogen**  
Ongepubliceerde afbeeldingen van een onderbelicht koloniaal conflict nu digitaal beschikbaar

**17** ONNO JAGER  
**De eerste atlassen**  
Over de totstandkoming van een bijzondere serie postzegels

**20** JAN DE VRIES  
**Malqueren**  
Het mysterieuze Zweedse eilandje op Nederlandse zeekaarten

## Rubrieken

**29** Kaartencollecties in Nederland

**31** Varia Cartographica

**37** Nieuwe literatuur en facsimile-uitgaven

### BEELD OMSLAG: DETAIL VAN AFBEELDING 6, PAGINA 9

Kaart met de buitendelta en geulen van Friesche Gat en Scholbalg. Anoniem en ongedateerd, omstreeks 1730. (Tresoor, toegangsnummer 358, Fries Kaartenkabinet, kaartnummer 000758).





# SCHIERMONNIKOOG HISTORISCH OP DE KAART GEZET

• HIDDE FEENSTRA EN MEINDERT SCHROOR •

**Vanaf de tweede helft van de negentiende eeuw, toen de Nederlandse Waddeneilanden door het (zeepad)toerisme in de belangstelling kwamen te staan, verschenen ook talrijke beschrijvingen en publicaties daarover. Tot de eerste daarvan behoren die van botanici als Frederik Willem van Eeden (vanaf 1867) en Franciscus Holkema (1870); veel later zou de bekende Jac. P. Thijssen in hun voetspoor treden. Als voorlopers van dit genre zijn in zekere zin de reisverslagen van de Luikse hoogleraar Jan Ackersdijck te beschouwen, die in september 1826 de eilanden Texel tot en met Borkum bezocht. Hij was van mening dat informatie en kennis, die ter plaatse wordt vergaard, nuttig is voor de beeldvorming van degenen die zich met de geschiedenis en economie van staten bezighouden. Zijn reisverslagen bevatten, naast algemene, dan ook historische informatie.**

## **ANTHONY WINKLER PRINS EN SCHIERMONNIKOOG**

Eén van de vroegste monografieën is het boekje *Geschiedenis en beschrijving van het eiland Schiermonnikoog* van de later door zijn encyclopedie bekend geworden predikant Anthony Winkler Prins. Hij had een deel van zijn jeugd op Schiermonnikoog doorgebracht, waar zijn vader heel- en vroedmeester was geweest. Zijn

publicatie is een mengeling van jeugdherinneringen en historisch onderzoek, aangevuld met een beschrijving van de toestand van het eiland en de flora en fauna daarvan. Het resultaat was een soort gids voor bezoekers van Schiermonnikoog en het verschijningsjaar daarvan (1868) zal geen toeval zijn geweest: kort daarvoor was officieel een begin gemaakt met het bestaan van het eiland als toeristische trekpleister ('kuurbadplaats'). Deze publicatie verscheen bovendien juist op het moment waarop de Waddeneilanden in de belangstelling kwamen te staan vanwege hun bijzondere natuur.<sup>1</sup> Prins was een kind van de romantiek en zijn gids voor Schiermonnikoog past goed in het kader van het nieuwe Nederlands nationale identiteitsbesef, waarbinnen aan het landschap als toneel van het roemruchte verleden een plaats was ingeruimd.<sup>2</sup>

Hier en daar blijkt dat Winkler Prins voor zijn historische gedeelte naast oudere (gedrukte) bronnen ook archiefmateriaal moet hebben gebruikt; daarnaast vertelt hij wederwaardigheden, die hij als jongen van eilanders uit overlevering had gehoord.<sup>3</sup> In zekere zin kunnen we hem beschouwen als een van de voorlopers van een lange traditie van 'eilander' geschiedenisonderzoekers. Een systematisch bronnenonderzoek en dan met name in archieven, liet echter nog lang op zich wachten. In dit verband kan bijvoorbeeld het werk van D. Vermeulen over Vlieland en dat van Henk Schoorl over de westelijke Waddeneilanden Texel, Vlieland en Terschelling worden genoemd. Het zijn in de eerste plaats (kwantitatieve) bronnenverzamelingen, uit tot dan toe weinig of niet bekend archiefmateriaal vergaard, die van nut kunnen zijn voor serieus verder onderzoek naar de geschiedenis van de Nederlandse Waddeneilanden.<sup>4</sup>



**DR H. FEENSTRA (1952)**  
zelfstandig historicus;  
specialisme de (cultuur)  
geschiedenis van Noord-  
Nederland en Noordwest-  
Duitsland, met bijzondere  
interesse voor het  
Waddengebied.



**DR M. SCHROOR (1955)**  
geograaf en historicus,  
directeur Bureau  
Varenius Leeuwarden  
en portefeuillehouder  
Cultuurhistorie van de  
Waddenacademie.



1

Voor Schiermonnikoog is er voor de onderzoeker het probleem dat dit eiland voor provinciale overheden van minder belang was. In de voorafgaande landsheerlijke periode (1498-1580) was dit anders geweest. In 1517 werden de duinen van Schiermonnikoog met de (konijnen)jacht uit naam van Karel V, als heer van Friesland, verpacht. Kort daarop (1525) trachtte de centrale overheid dit 'regaal' uit te breiden tot het aangrenzende eiland Bosch. Dit lag ten oosten van de Lauwers, dus op Gronings grondgebied, waar Karel V geen zeggenschap over had. Tegen het licht van de controlepolitiek van de keizer, die in dit gebied met name gericht was tegen de stad Groningen met haar eigen politieke agenda, moesten de monden van de scheepvaartroute daarnaartoe bij de regering in Brussel bijzondere interesse wekken. De verwerving van het eilandje Bosch (1551) en daarmee de controle over de oostelijke Lauwersingang, zal daarmee verband hebben gehouden. Inmiddels was Karel V ook landsheer van Groningen en Ommelanden geworden (1536). Daarnaast was op de eilanden naast de drukbevaren zeegaten Lauwers en Scholbalg het strandrecht van belang.<sup>5</sup>

Schiermonnikoog werd in 1580, nadat Friesland de zijde van de Opstand tegen de landsheer Filips II

had gekozen, als 'vijandig vermogen', samen met het op het eiland gelegen bezit van het klooster Klaarkamp geconfisqueerd en in zijn geheel eigendom van de Staten van Friesland. Doordat het in feite een financiële schadepost was, die meer kostte dan hij opbracht, besloten de Staten in 1638 dit bezit van de hand te doen.<sup>6</sup> Vooraf hadden ze het, als smaakmaker voor gegadigden, tot heerlijkheid verheven. Hierna oefenden de Staten van Friesland over Schiermonnikoog nog slechts de soevereiniteit uit. Dit overigens in tegenstelling tot het buureiland Ameland, dat tot in de Bataafse tijd (1795-1806) geografisch wel tot Friesland behoorde, maar politiek geen deel daarvan uitmaakte, en daarmee ook niet van de voorloper van de moderne Nederlandse staat, de Republiek der Zeven Verenigde Nederlanden.<sup>7</sup>

Van directe Friese 'staatsbemoedienis' met Schiermonnikoog zou in de komende anderhalve eeuw nog slechts in beperkte mate sprake zijn. Dit heeft tot gevolg gehad dat archiefmateriaal van provinciale overheden vóór de negentiende eeuw schaars is, dit in tegenstelling tot bijvoorbeeld Vlieland en Terschelling, die (tot 1942) tot de provincie (Noord-)Holland behoorden.<sup>8</sup> Het archief van de heerlijkheid Schiermonnikoog, dat grofweg de periode 1650-1850 beslaat, is hiervan de voornaamste component. Het is samengesteld uit stukken van verschillende herkomst en daarom niet systematisch van aard.<sup>9</sup>

## FEITEN EN INTERPRETATIES: HET KAARTBEELD VAN SCHIERMONNIKOOG

Wie zich met serieuze beoefening van de Schiermonnikoogse geschiedenis bezighoudt, moet het met relatief weinig bronnenmateriaal doen. De historische publicaties over het eiland, die met name vanaf de jaren 1960 verschenen, hebben dan ook vaak een – meer of minder – speculatief karakter.<sup>10</sup> Zoals niet ongebruikelijk, vond het aldus neergezette beeld ook zijn weg naar verdere literatuur.

Voor een beeldreconstructie van het Waddengebied en vooral van de eilanden in het verleden is historisch kaartmateriaal onmisbaar.<sup>11</sup> Terwijl over bijvoorbeeld Terschelling een aparte monografie over de kartografie van het eiland verscheen zijn we voor Schiermonnikoog, wat dit betreft, onderbedeeld.<sup>12</sup> Gedrukte kaarten die het eiland en zijn omgeving tot onderwerp hebben zijn er uit de periode vóór 1800 niet en de weinige getekende kaarten zijn over diverse archieven in den lande verspreid.<sup>13</sup> Het archief van de heerlijkheid Schiermonnikoog bevat geen kaartmateriaal van betekenis. Over enkele van de oudste manuscriptkaarten van Schiermonnikoog

**4** Schiermonnikoog en omgeving; het westen boven. Anoniem en ongedateerd, periode 1600-1650. (Coll. Groninger Archieven, NL-GnGRA\_817\_1071).

is de laatste jaren onrust ontstaan onder de beoefenaars en andere liefhebbers van de geschiedenis van het eiland waarop in de volgende paragraaf zal worden ingegaan.

## SCHIERMONNIKOOG ROND 1600

De oudst overgeleverde (getekende) detailkaart van Schiermonnikoog bevindt zich in de Groninger Archieven.<sup>14</sup> Hierop staat het westen bovenaan en zijn de Lauwerszee en de aangrenzende Friese en Groninger kust in vertekende positie ten opzichte van het eiland weergegeven. Het middelpunt van deze globale weergave lijkt te worden gevormd door de Lauwerszee met het zeegatensysteem van Zoutkamperlaag en Friesche Gat, destijds Scholbalg genaamd. Zeegaten, zandplaten en schelpenbanken ('Schilbanck'), peildiepten in de Scholbalg, de zeetonnen, kapen en andere opvallende herkenningspunten op het eiland zijn daarop ingetekend. De vaste (oriëntatie)punten op het eiland zijn daarom vermoedelijk in een – bij benadering – juiste positie aangegeven.

Op de kaart is de sterk aan erosie blootgestelde kustlijn aan de (noord)westzijde van Schiermonnikoog opvallend; daar was het strand steil aflopend en de duinenrij ter plaatse smal en laag.<sup>15</sup> De ingang van het Noordwester Gat in de Scholbalg was in die tijd te vinden door langs het eiland te varen totdat de huizen van het dorp *tussen de duinen door* zichtbaar werden. Uit een iets eerdere periode wordt hetzelfde voor de kerk gemeld.<sup>16</sup> Het aantal huizen zal met veertien globaal zijn aangegeven. In 1646 stonden er circa 120 huizen op Schiermonnikoog, wat neerkomt op 550 à 600 inwoners.<sup>17</sup> Vermoedelijk is op de kaart ook de plaats van de nederzetting redelijk nauwkeurig aangegeven.

De herkomst en datering van de oudste detailkaart van Schiermonnikoog zijn onzeker. Zo kan worden gedacht aan de Admiraliteit, die de provincie Stad en Lande (Groningen) met Friesland deelde. De konvooimeesters op Schiermonnikoog in dienst van de Admiraliteit (zeventiende tot achttiende eeuw) waren onder andere met de betonning en bebakening van de toegang tot de vaarweg naar Groningen en Dokkum belast. De kaart zou ten behoeve daarvan kunnen zijn gemaakt en zo in het bezit van de Staten van Stad en Lande zijn gekomen. Een andere – minder waarschijnlijke – mogelijkheid is dat zij eens tot het archief van de heerlijkheid Schiermonnikoog heeft behoord, dat vroeger deel uitmaakte van het familiearchief Tjarda van Starkenborgh, nu te vinden in het toenmalige het Rijksarchief Groningen (nu Groninger Archieven). De kaart bevond zich daar reeds in de jaren 1960.<sup>18</sup> De kaartmaker is onbekend, maar was mogelijk van

Duitse origine, gezien de voorkomende spelling 'Norman' en 'Watten'.

De thans door Groninger Archieven gehanteerde datering is: jaren 1600-1650. Het eerste jaar zou passen bij de geconstateerde kusterosie aan de westzijde van Schiermonnikoog. Op grond van het handschrift zou de datering ook op tweede kwart van de zeventiende eeuw kunnen worden bepaald.<sup>19</sup> Deze visie wordt ondersteund door de plaats van de kerk: vrijwel aan de oostrand van het dorp. De nederzettingen op het eiland verschoven in de loop van de tijd in (zuid)oostelijke richting; nieuwbouw vond dan ook in de regel aan die kant plaats. Mogelijk was het kerkgebouw kort tevoren 'verhuisd': uitvoerige werkzaamheden in 1632 zouden op nieuwbouw kunnen wijzen, gezien de hoge kosten ruim tweeduizend gulden.<sup>20</sup>

In het verleden is blijkbaar getwijfeld aan de echtheid van de kaart. Zo werd in 2016 in de beeldbank op de website van Groninger Archieven onder de kop 'annotatie' vermeld: 'De kaart is mogelijk in de twintigste eeuw gemaakt *als was het* een kaart van rond 1600'.<sup>21</sup> Een inspectie van het origineel vond in 2016 plaats. Het betreft hier een zorgvuldig uitgevoerde, ingekleurde pentekening in bruin verbleekte inkt; het eveneens bruinachtig verkleurde papier is op linnen geplakt. Het is hier en daar gescheurd en er zijn geen watermerken zichtbaar. Gezien de bruine vlekken, op beide vellen corresponderend, was het blad oorspronkelijk dubbelgevouwen. Op grond van bovenstaande bevindingen zijn wij van oordeel dat er geen reden bestaat voor een veronderstelling, dat de kaart in kwestie 'vals' zou zijn. Van de beeldbank van Groninger Archieven is dit vermoeden van vervalsing inmiddels verwijderd.<sup>22</sup>

De kaart van omstreeks 1600-1635 is vermoedelijk een werkkaart geweest, bestemd voor zeevaart- of militaire doeleinden en niet direct van belang voor de geografie van het eiland. De jonge Republiek der Verenigde Nederlanden bevond zich destijds nog in oorlog met de Spaanse koning, wiens wettige gezag zij kort tevoren plechtig had afgezworen (1581). Rond 1600 was de verwoestende guerrilla-oorlog, die het platteland van Noordoost-Nederland gedurende vijftien jaar had geteisterd nog maar nauwelijks verleden tijd. Men moest daar nog steeds rekenen op hernieuwde invallen van 'vijandige' elementen, terwijl de strategisch belangrijke stad Groningen, die het grootste belang had bij de zeegaten rond Schiermonnikoog, daarbij een onzekere, bedreigende factor waren.<sup>23</sup>

Omstreeks 1600 liet de Admiraliteit te Dokkum oorlogsschepen patrouilleren bij de



zeegaten en over de Wadden tussen het Vlie en de Eemsmonding. De Scholbalg was één daarvan en zo was in die tijd een schip gestationeerd bij de schans van Oostmahorn. Een directe bedreiging waren in deze tijd Duinkerker kapers, die met patentbrieven van de ‘Spaanse’ autoriteiten waren uitgerust en het scheepsverkeer grote schade berokkenden. Ook diende de rede van Oostmahorn als uitvalsbasis voor (handels)verkeer met de Wezer en Elbe. Men voer vandaar in konvooien onder begeleiding van een oorlogsschip heen en terug, soms binnendoor over de Wadden tot aan de Wezermondning.<sup>24</sup> Op de kaart is zo'n oorlogsschip vóór Oostmahorn afgebeeld, waardoor een datering in het begin van de zeventiende eeuw in aanmerking kan komen. De hervatting van de oorlog (na afloop van het Twaalfjarig Bestand dat duurde van 1609 tot 1621) maakt dat ook een datering in het tweede kwart van de zeventiende eeuw tot de mogelijkheden behoort.

### SCHIERMONNIKOOG OMSTREEKS 1700

Van ongeveer een eeuw later bestaat een ongedateerde en ongesigeneerde kaart van een verwant type.<sup>25</sup> Daarop zijn de Scholbalg (het Friesche Gat) met zijn noordwestelijke en noordoostelijke toegangen in de buitendelta aangegeven, evenals de ligging van de zeetonnen en enkele peildiepten. Voorts zijn verbindingslijnen tussen de tonnen onderling en met de beide zeekapen op Schiermonnikoog ingetekend. In grijs zijn – harde – zandbanken en -platen aangegeven, waarvan de meest linkse ongetwijfeld een voorloper van de huidige Engelsmanplaat is. Interessant is dat

**2** Schiermonnikoog met het geulensysteem van Friesche Gat en Scholbalg. Anoniem en ongedateerd, omstreeks 1700. (Collectie Fries Museum, PTA588-001).

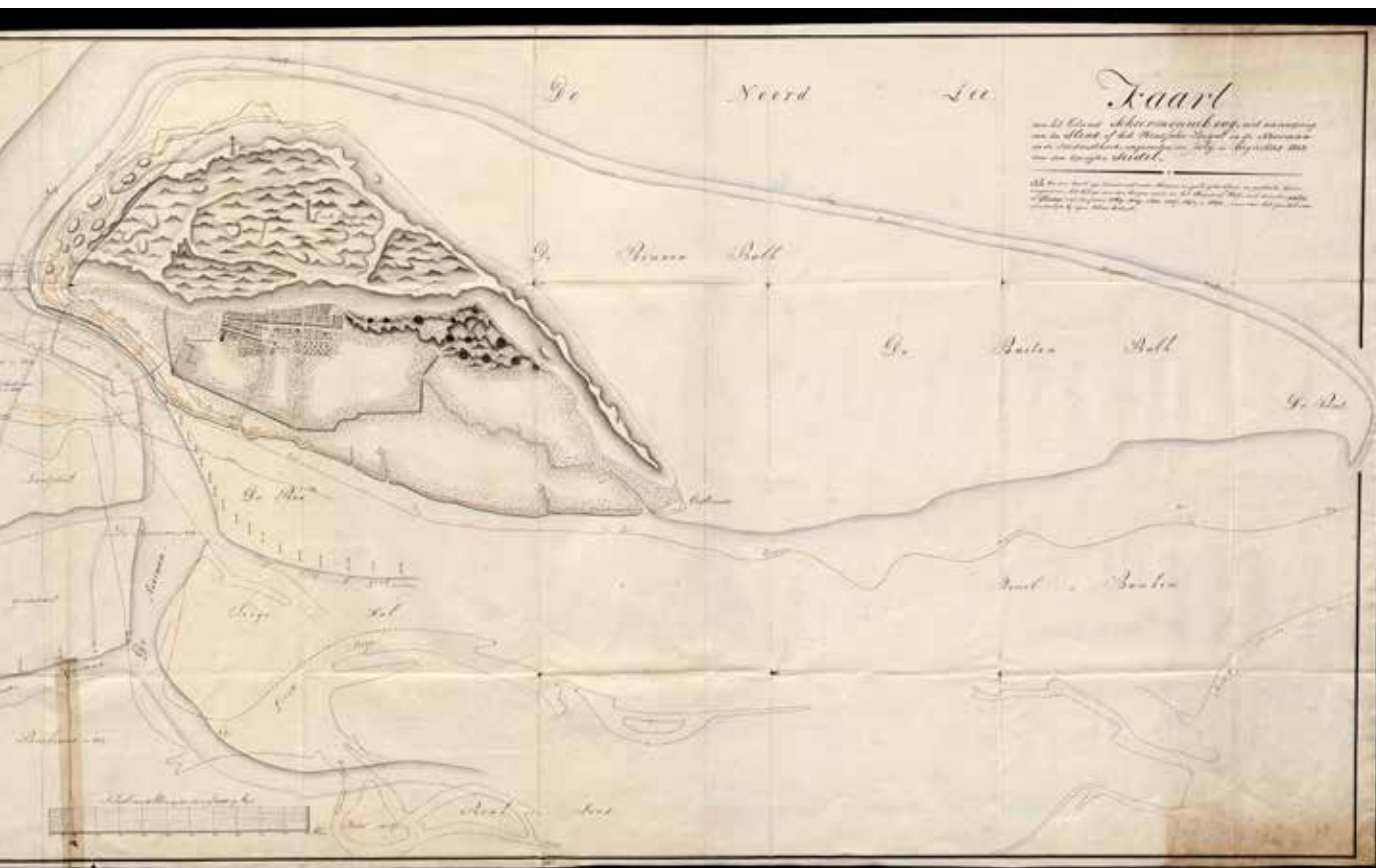


**2**



de westkop van het eiland hier wordt afgeschermd door drie zandbanken, door een geul van het (noordwester)strand gescheiden, een toestand die zich bijvoorbeeld ook in de tweede helft van de twintigste eeuw zou herhalen.<sup>26</sup> De duinpartijen en de plaats van het dorp (met kerktorens) en de kapen zijn nauwkeurig aangegeven.

Opvallend is de ‘slenk’ of ‘glop’ (G op de afgebeelde kaart), een begaanbare strandvlakte die de Westerduinen van de Zuiderduinen afscheidde ter breedte van 250 treden (ruim 400 m).<sup>27</sup> Een omvangrijk duincomplex in het zuidwesten, afzonderlijk liggend van de min of meer aaneengesloten duinboog die de west- en noordzijde van Schiermonnikoog afschermd. De plaats van dit ‘glop’ en de afstanden tot de Friese kaap (C) en de Zuiderduinen (F) zijn nauwkeurig berekend. Deze doorbraak was ter lengte van ruim een kilometer noordwest-zuidoostwaarts gericht en kon daarom bij noordwesterstormen direct actief worden.<sup>28</sup> Hier lijkt sprake te zijn van een zogenaamde overslag, een doorbraak in de zeereep waardoor het water bij extreem hoge waterstanden van de Noordzee naar de achterliggende vlakte c.q. het Wad stroomt. Misschien was deze opening in de duinen van invloed geweest op het ontstaan van de brede (zuid)westzijde van Schiermonnikoog, zoals die in de eerste helft van de achttiende eeuw een tijdlang op kaarten verschijnt. Actieve overslagen dragen bij tot de instandhouding van de eilandkwellers.<sup>29</sup> Reeds op de kaart (zie



3

afbeelding 1) uit begin zeventiende eeuw is deze overslag met het aansluitende zuidwestelijke duincomplex in aanleg aanwezig. Hij komt voor het laatst voor op enkele kaarten uit de periode 1730-1735, wat verband zal houden met de snelle erosie van de brede zuidwestzijde van het eiland in die tijd (zie ook hieronder in de paragraaf ‘Tot besluit’).<sup>30</sup>

De tweede kaart vertoont wat het handschrift betreft overeenkomsten met een andere, waarop de Wadden en zeegaten rond Ameland en Schiermonnikoog zijn afgebeeld.<sup>31</sup> In het laatste geval ging het om een kopie van een kaart door Arnoldus Tideman, naar een origineel door Mathurin Guitet.<sup>32</sup> Deze diende mogelijk als voorstudie van het gebied rond Ameland en Schiermonnikoog, die Guitet dan later gebruikte voor zijn grote, gedrukte kaart van de Wadden tussen het Vlie en de Elbe (*Nieuwe verbeterde Wad- en buytenkaart van het Vlie, tot Hamburg, etc.*, Amsterdam 1708/1710). Het gaat hier om een van de oudste gedetailleerde wadkaarten, met een minutieuze weergave van geulen en prielen, betonning, bebakening en peildiepten. De grote waddenkaart zal in het kader van de Fries-Groningse Admiraliteit moeten worden beschouwd; de bemoeienis daarvan met genoemde voorstudie/detaillkaart is duidelijk. De daarop genoemde admiraliteitsheer Ernst van Aylva was in elk geval in functie in 1698.<sup>33</sup>

Daarmee kan deze kaart op rond 1700 worden gedateerd en dat geldt vermoedelijk ook voor de

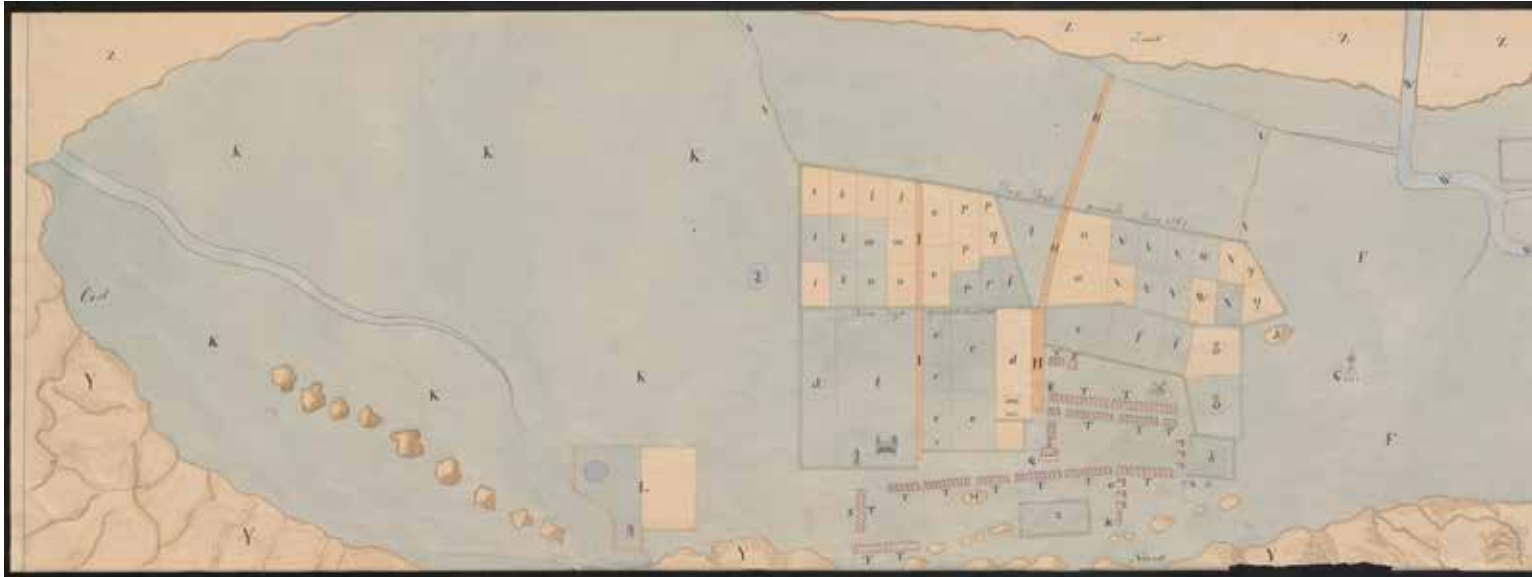
ongedateerde en ongesigioneerde kaart 2. Mogelijk was de militair-ingenieur Arnoldus Tideman de maker, of is deze kaart een door hem vervaardigde kopie. Als landmeter-kartograaf was hij rond 1700 ook in de provincie Stad en Lande (Groningen) actief.<sup>34</sup>

## EEN OMSTREDEN KAART

Een oordeel van ‘valsheid’ trof een aantal jaren geleden ook een kaart, gedateerd op 1769 en voor zover bekend de eerste die een preciezere geografische opname van Schiermonnikoog bevat. Zij bevindt zich in de collecties van Tresoar in Leeuwarden.<sup>35</sup> Vanwege de omvang (117,7 x 31,2 centimeter) bestaat de kaart uit enkele aan elkaar geplakte bladen stevig papier zonder watermerken, zoals dat ook werd gebruikt voor het tekenen van kadastrale kaarten. Het is een zorgvuldig uitgevoerde pentekening in blauwzwarte inkt, gemaakt op een raster van potloodlijnen, en vervolgens ingekleurd met inkt (zie afbeelding 3). Het handschrift is duidelijk niet achttiende-eeuws, maar meer typisch voor de eerste helft van de negentiende eeuw.<sup>36</sup> Het gebruikte materiaal en het handschrift van de maker leiden tot een eerste conclusie dat het bij Tresoar aanwezige kaartexemplaar in kwestie in elk geval niet uit 1769 kan dateren.<sup>37</sup>

Het handschrift vertoont grote overeenkomst met dat op twee kaarten, waarop het snelle landverlies aan de zuidwestzijde van Schiermonnikoog tussen 1832 en 1842 in beeld is

**3** Kaart van het Eiland Schiermonnik-oog met aanwijzing van de Slenk of het Vriessche Zeegat en de Noorman op de Zuidwesthoek, opgemaakt in July en Augustus 1832 door den Opzigter Seidel, 1843 (Tresoar, toegang 358, Fries kaartenkabinet, nr. 001193).



4



5

gebracht. Hierover werd door de Hoofdingenieur van de Waterstaat aan Gedeputeerde Staten van Friesland gerapporteerd.<sup>38</sup> Beide kaarten zijn van de hand van de opzichter van de Waterstaat in Friesland Seidel.<sup>39</sup> Op een daarvan, daterend van rond 1840, zijn de hoog- en laagwaterlijnen en andere vaste punten van twee beschikbare oudere kaarten ingetekend, waaronder die van 1769.<sup>40</sup> Het handschrift waarmee dat is gebeurd wijkt niet af van dat op de rest van de kaart. Er zijn geen aanwijzingen dat de lijnen van de kaart van 1769 later op de kaart van ca. 1840 zouden zijn ingetekend.<sup>41</sup>

## DE GANG VAN ZAKEN, EEN RECONSTRUCTIE

Waterstaatsambtenaar Seidel zal voor zijn metingswerkzaamheden op Schiermonnikoog in de jaren 1832-1842 op zoek zijn geweest naar vergelijkend kaartmateriaal. Uit het voorgaande volgt dat hij ten minste het originele exemplaar van de kaart van 1769 bij de hand moet hebben gehad. Van deze kaart ontbreekt tot op heden ieder spoor. Het is denkbaar dat Seidel de oorspronkelijke kaart bij zijn verblijf op Schiermonnikoog aantrof bij Johan Stachouwer, grietman (destijds in Friesland de benaming van burgemeester) van de gelijknamige gemeente (grietenij). Hij zal er vervolgens een kopie van hebben vervaardigd, die hij voor zijn werkzaamheden en rapportage aan het provinciale bestuur van Friesland heeft gebruikt.

Blijkens een aantekening in de rechter benedenhoek van de negentiende-eeuwse kopie was de oorspronkelijke kaart in 1769 vervaardigd door een zekere C.L.S. Aangenomen wordt dat dit Coppen Lambert Stachouwer was, de vader van genoemde Johan en destijds mede-eigenaar van het eiland en heerlijkheid Schiermonnikoog. Hij was van beroep militair (luitenant der cavalerie) en zal als zodanig tevens landmeetkundige kennis hebben verworven.<sup>42</sup> Van zijn hand zijn metingslijsten bekend en een

detailkart van de nieuw aangelegde polders ten zuiden van het huidige dorp uit dezelfde tijd. Deze landerijen zijn ook op de kaart van 1769 afgebeeld.<sup>43</sup> Deze kaart zal bedoeld zijn geweest om de eigenaars van Schiermonnikoog een overzicht te verschaffen in de totaal nieuwe geografische toestand, die ontstaan was nadat in 1760 het hoofddorp aan de westkant van het eiland moest worden opgegeven en – grotendeels – was ontmanteld.<sup>44</sup>

Samenvattend kunnen we het volgende zeggen: De kaart van Schiermonnikoog met het jaar 1769 (Fries kaartenkabinet, kaartnr. 12.900) is niet in dat jaar vervaardigd, maar een kopie uit omstreeks 1840 van een tot op heden niet aangetroffen origineel. Zij hoort bij een rapport aan de Gedeputeerde Staten van Friesland, die vervolgens in de archieven van de Provinciale Waterstaat is beland.

## TOT BESLUIT

In hoeverre de weergave op de beide kaarten van Schiermonnikoog van omstreeks 1600-1635 en 1769/1840 in geografisch opzicht exact is, zal nader onderzoek moeten uitwijzen. De eerste kaart is waarschijnlijk gemaakt ten dienste van de Fries-Groningse Admiraliteit en bestemd voor zeevaart- of militaire doeleinden. Ook in latere tijd bleven het Waddengebied en de zeegaten rond het eiland onder de aandacht van de Friese en Groningse autoriteiten, getuige een aantal kaarten uit de zeventiende- en achttiende eeuw. De kaart van rond 1700 is daarvan een ander voorbeeld.<sup>45</sup>

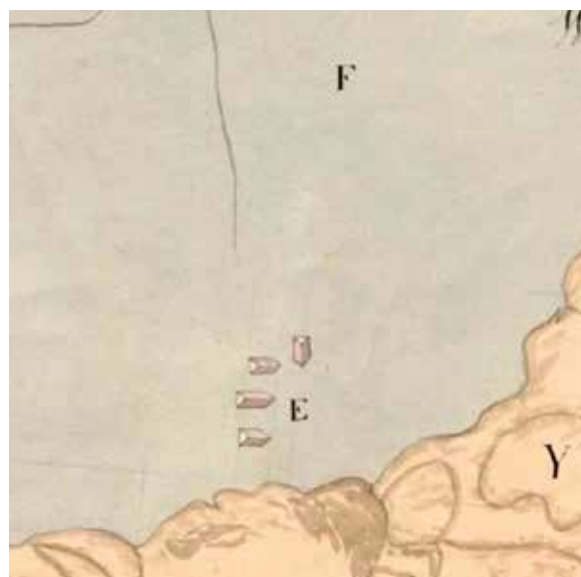
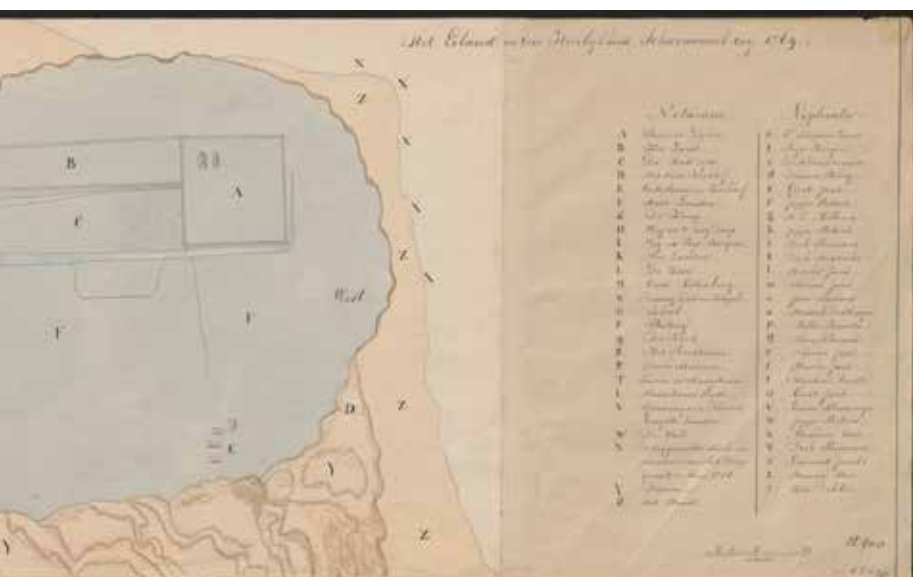
Een bijzonder genre vormt hier een drietal kaarten die, op het zuiden georiënteerd, een overzicht geven van de buitendelta en vaargeulen van Scholbalg en Friesche Gat. Daarop zijn de plaatsen van de zandbanken en -platen, zeetonnen, peildiepten, kapen en kopbakens ingetekend. Twee daarvan zijn gesigneerd en gedateerd (resp. 1732 en 1735) en vormden oorspronkelijk

**4** Het Eiland en Vrie heerlijkheid Schiermonnikoog, gesigneerd C.L.S. 1769; kopie uit ongeveer 1840. Het zuiden boven. (Tresoar, toegang 358, Fries kaartenkabinet, kaartnummer 012900).

**5** Coppen Lambert Stachouwer (1726-1802), militair en mede-eigenaar en 'heer' van Schiermonnikoog. Schilderij, toegeschreven aan Luitjen van der Warf, ca. 1753 (Tresoar, Fries Fotoarchief, nummer 00005886).







bijlagen bij rapporten aan Gedeputeerde Staten van Friesland.<sup>46</sup> De maker was Pieter Wopkes Donama, konvooimeester, oftewel de ambtenaar van de Fries-Groningse Admiraliteit op Schiermonnikoog. Hij combineerde dit ambt met dat van opzichter van de betonning en bebakening en stond daarmee in verbinding met zowel Friese als Groninger bestuurderskringen.<sup>47</sup>

Vergelijking van de drie kaarten leidt tot de conclusie dat de derde, ongesigioneerde en ongedateerde kaart eveneens van de hand van Donama afkomstig moet zijn.<sup>48</sup> Zij dienden om het verloop van de zeegaten in buitendelta van Scholbalg en Friesche Gat en de overeenkomstige verplaatsing van betonning en bebakening te verduidelijken. Op geografische nauwkeurigheid kunnen ze daarom geen aanspraak maken, al zal de tekenaar, die het grootste deel van zijn leven op Schiermonnikoog doorbracht, in grote lijnen de juiste situatie hebben weergegeven. De datering van deze kaart kan, na vergelijking van met name peildiepten en de ligging van de zeetonnen, op omstreeks 1730 worden gesteld.<sup>49</sup>

De ongesigioneerde en ongedateerde kaart, die tal van – soms met de nodige verbeelding getekende – details bevat en daarom in de wandeling *Kaperskaart* wordt genoemd, zou dan de oorspronkelijke kunnen zijn geweest. Zij is het meest uitgewerkt; de twee andere kaarten uit 1732 en 1735 vormen daarvan in feite vereenvoudigde actualiseringen. Daarbij is de laatstgenoemde de minst gedetailleerde versie.

We kunnen intussen aannemen dat de kaart gesigioneerd C.L.S uit 1769 (zie afbeelding 4), mede gezien de oogmerken en de antecedenten van de (vermoedelijke) maker, in hoofdlijnen betrouwbaar zal zijn. Bij een vergelijking met de eerste kadasterkaart van 1832 blijken enkele lijnen op de kaart van 1769 vrij goed overeen te komen



6

met de kadastrale opmetingen. De weergave van het (huidige) dorp Schiermonnikoog – in Stachouwers tijd nog bekend onder de naam Hoogdorp – vormt daarbij ongetwijfeld het beste aanknopingspunt. Op de kadasterkaart van 1832, teruggaand op metingen van ongeveer tien jaar eerder, komt in het uiterste westen van het eiland een grillige lijn voor, die men daar niet direct zou verwachten. Het gebied was destijds onbewoond en in gebruik als weidegrond. Het oostelijke gedeelte van deze lijn blijkt bij vergelijking met de kaart van 1769 vrij goed aan te sluiten bij de daarop ingetekende resterende bebouwing van de buurtschap Oosterburen. Met andere woorden: het gaat hier vermoedelijk om achterbegrenzings van het voormalige dorp aan de westzijde van Schiermonnikoog, dat na 1760 werd ontruimd.<sup>50</sup>

**6** Kaart met de buitendelta en geulen van Friesche Gat en Scholbalg. Anoniem en ongedateerd, omstreeks 1730. (Tresoar, toegangsnummer 358, Fries Kaartenkabinet, kaartnummer 000758).

**7** Detail van de kaart *Het Eiland en Vrie heerlijkheid Schiermonnikoog uit 1769/1840* (zie afbeelding 4). Het tegenwoordige dorp rechts in beeld. E = buurtschap Oosterburen.

De kaart met de hoogwaterlijnen uit circa 1840 van ingenieur Seidel (zie afbeelding 3) daarentegen is een werkkaart, die wel ongeveer maar niet exact een opname van Schiermonnikoog weergeeft. Het gaat hier in de eerste plaats om vergelijkingsmateriaal voor veranderingen in de kustlijn aan de (zuid)westzijde van het eiland. Dat is duidelijk te zien aan de duinpartijen, die hij globaal afbeeldt, en het dorp dat in zijn weergave nogal wat afwijkingen van de werkelijkheid vertoont.<sup>51</sup>



**8** Kadastrale Gemeente Schiermonnikoog, Sectie B, blad 01. De oostelijke begrenzing van de meest linkse kavel op de kaart komt vrijwel overeen met de resterende bebouwing van de buurtschap Oosterburen op de kaart van 1769 (afb. 4). (Rijksdienst voor het Cultureel Erfgoed, Hoofdcollectie: Kadastrale kaarten 1811-1832, Collectie: Minuutplans, MIN02082B01).

## SUMMARY

### Historical Schiermonnikoog on old maps / Hidde Feenstra & Meindert Schroor

Schiermonnikoog, the smallest and easternmost of the five Dutch (West-)Frisian or Wadden Islands, cannot boast being on printed maps earlier than 1800 that are dedicated specifically to the island. Furthermore, the number of manuscript maps dating from the seventeenth or eighteenth centuries is rather limited. Compared especially to its more westerly counterparts like the islands of Vlieland or Terschelling, both bordering the Zuiderzee and then forming part of the province of Holland focused on Amsterdam, with its sailing routes and estuaries to the

North Sea. Schiermonnikoog, though officially under Frisian (since 1798: Dutch) sovereignty, from 1640 formed a seigneurie and was, until 1945, privately owned by families of mostly noble descent. From an external perspective the island and its surrounding waters were of course important for a host of maritime reasons like naval defence, pilotage, beaconing, buoyage and salvage. As the island commanded the Lauwers estuary entrance, giving access to the ports of Dokkum and Groningen, the Frisian Admiralty as such was responsible for the defence of its waters. Three of six pre-1800 manuscript maps of the island discussed here were

drawn for maritime reasons and are more or less charts, though providing scant, albeit useful, terrestrial information too. The other three were made in view of great topographic changes that took place on the island itself during the eighteenth century. Whereas these three maps, showing this part of the very dynamic Wadden landscape – with its constantly shifting coastlines, dunes as well as settlements – are important for reconstructing the historical geography of the island, recently some doubts have been expressed by local historians about their authenticity. In this contribution the authors discuss their quality and the importance.

## NOTEN

- 1 Winkler Prins, A. *Geschiedenis en beschrijving van het eiland Schiermonnikoog* (Amsterdam 1868); Hidde Feenstra en Harry Perton, Een reisje naar Schiermonnikoog in 1806. In: *Stad & Lande* 18 (2009) nr. 4, 18-22, pp. 20, 21, 22. Zie ook hierboven. Beek, Marlies ter. 2012. *Overkoters, seumerfeugels en fraimd schyt*; masterscriptie Rijksuniversiteit Groningen, 17.
- 2 Zie Klaas van Berkel, Landschap, natuur en nationale identiteit. Ter inleiding. In: *Bijdragen en mededelingen betreffende de geschiedenis der Nederlanden. The Low Countries historical review* 121 (2006) 597-604, aldaar 597, 598-600.
- 3 Feenstra en Perton, Een reisje naar Schiermonnikoog in 1806. In: *Stad & Lande: cultuur-historisch tijdschrift voor Groningen*, 24, 26, 37. Ter Beek 2012, 17.
- 4 Betr. Vermeulen: D. Vermeulen, *Op zoek naar Vlielands verleden* (Baarn 1979) en Tresoar (Frysk Histoarysk en Letterkundich Sintrum), nr. 348 Verzameling Kopieën van elders berustende stukken (inv. nrs. 4116, 6170, 6366-6369). Betr. Schoorl: Henk Schoorl, *De convexe kustboog: Texel, Vlieland, Terschelling: bijdragen tot de kennis van*

- het westelijk Waddengebied en de eilanden Texel, Vlieland en Terschelling. Verzorgd door J.T. Bremer en H.Th.M. Lambooij (4 delen. Schoorl 1999-2000).
- 5 Schroor, Meindert. Het eiland Bosch en Karel V. In: *Stad & Lande* 26 (2017) nr. 1, 40-42, bijz. pp. 40-41. Ook: Albert Buursma en Hidde Feenstra (red.), Bosch, eiland in de nevelen van de historie. Themanummer *Stad & Lande. Cultuur-historisch tijdschrift voor Groningen* 15, nr. 2 (2006) 16-17.
- 6 In hoeverre Schiermonnikoog als voormalig kloostergoed onder de gelijktijdig plaatsvindende verkoop van Friese kloostergoederen viel, is hier buiten beschouwing gelaten. Het klooster Klaarkamp bezat ten minste een deel van het eiland, terwijl ook de landsheer er domeingoederen had (zie Hotso Spanninga, *Gulden Vrijheid? Politieke cultuur en staatsvorming in Friesland, 1600-1640* (Hilversum 2012) 318-322).
- 7 Ven, Foskea van der. *Een omstreden eiland. De eigendom van het eiland Schiermonnikoog in geding* (Groningen 1993) 17, 18-20, 22-24.
- 8 Beide eilanden vielen vanaf 1573 onder het sinds 1587 bestuurscollege *Gecommitteerde Raden der Staten van Holland en West-Friesland in*

- Westfriesland en het Noorderkwartier*. Terschelling was daarnaast tot 1615 een heerlijkheid die na lange onderhandelingen aan de Staten van Holland werd verkocht (zie: C.E. Schabbige, *Archief van de heerlijkheid Terschelling* ('s-Gravenhage 1976).
- 9 Archief thans beschreven als: Tresoar, toegang 312, Archief Heerlijkheid Schiermonnikoog. In 1948 gevormd uit stukken betreffende de heerlijkheid Schiermonnikoog in het familiearchief Tjarda van Starckenborgh (Rijksarchief Groningen) en enkele andere bescheiden, en geplaatst in Rijksarchief Friesland.
- 10 Zie bijv. Adriaan de Groot e.a. (red.), *Louise Mellema 1900-1990* (Schiermonnikoog 1995) 42; H. Feenstra, 'Eerherstel voor de schiere monniken', in: *Bydragen ta Pleatslike Skiednis*, III (Leeuwarden 1990) passim; H.D. Teensma, *Historie van Schiermonnikoog. Feiten en fictie* (Schiermonnikoog 2018) 7, 10, 102-103, 148, 155-169.
- 11 Vergl. Albert Peter Oost, *Dynamics and sedimentary development of the Dutch Wadden Sea with emphasis on the Frisian inlet. A study of the barrier islands, ebb-tidal deltas, inlets and drainage basins* (Utrecht 1995) hoofdstuk 2; betr. Texel t/m



- Terschelling; Schoorl, *De convexe kustboog* (delen I-IV).
- 12** Marijke Donkersloot-de Vrij, 'Scellinge', *Vijf eeuwen kartografie van Terschelling* (Utrecht 2002).
- 13** De eerste gedrukte detailkaart van Schiermonnikoog is die van L. den Berger uit 1809 (Coll. Groninger Archieven, Groningen). Zie: beeldbankgroningen.nl, kenmerk NL\_GnGRA\_817\_02423\_0001. Geraadpleegd 13.2.2019). Bijbehorende manuscriptkaart (L. den Berger en P. Overduyn, 1809) in Nationaal Archief, Den Haag, Verzameling Binnenlandse Kaarten Hingman, nummer toegang 4.VIH, inventarisnummer 3054.
- 14** Zie beeldbankgroningen.nl, kenmerk NL-GnGRA\_817\_1071, geraadpleegd 14.2.2019. Hierover ook: Teensma, *Historie van Schiermonnikoog*, 40.
- 15** Oost, *Dynamics*, 143-144, 150. Ook Van der Ven, *Een omstreden eiland*, 41: '...gelijck oock ten noordwesten die duijnen reede al groote schade hebben geleden, sulx die gaten in corten tijt wel sestich roeden sijn verwijdet...' (juli 1640).
- 16** R.A. Skelton (ed.), *Lucas Jansz. Waghenar. Thresoor der zeevaert. Leyden 1592* (Amsterdam 1965) 4; Johannes Knudsen en C.P. Burger jr. (ed.), *Het leeskaartboek van Wisbuy gedrukt te Antwerpen by Jan Roelants en te koop te Amsterdam by Henrick Albertsz 1566* ('s-Gravenhage 1920) 27: '...die kerck die en cont ghy nyet sien, oft ghy zijt herde [= vlak] bij't lant...'
- 17** Tresoar, inv. nr. 312, Archief heerlijkheid Schiermonnikoog, nr. 203: Inventarissen van de bezittingen van Johan Stachouwer. 1646, 1647. Vermenigvuldigingsfactor bewoners per huis, gerekend (hoog) 4,5 naar J.A. Faber, *Drie eeuwen Friesland. Economische en sociale ontwikkelingen van 1500 tot 1800* (2 delen. Leeuwarden 1973) 71. Vergl. Tresoar, inv. nr. 312, Archief heerlijkheid Schiermonnikoog, nr. 124: Lijst van ingezetenen, hun huizen, vee, schepen enz. 1737. Het gemiddelde is hier 4,65 inwoners per huis.
- 18** Groninger Archieven, L.J. Noordhoff, *Catalogus van kaarten [in het rijksarchief in Groningen]: 1. Getekende kaarten* (Groningen 1968).
- 19** Groninger Archieven, Identificatienummer NL-GnGRA\_817\_1071 (beeldbankgroningen.nl geraadpleegd 15.2.2019). Nadere datering bij Oost, *Dynamics*, 150, 237.
- 20** Tonko Ufkes, 'Armenzorg en traktementen (op Schiermonnikoog) rond het jaar 1600', *Schiermonnikoog Journaal* 1, nr. 1/2 (1993) 8-10. Geannoteerde versie, 3.
- 21** Groninger Archieven, Identificatienummer NL-GnGRA\_817\_1071 (beeldbankgroningen.nl geraadpleegd 20.5.2016). Cursivering HF.
- 22** Inspectie d.d. 24.5.2016 door de auteur HF en Dr. Albert Buursma, voor wiens beoordeling wie wij hier onze dank uitspreken (Groninger Archieven, Identificatienummer NL-GnGRA\_817\_1071 (beeldbankgroningen.nl geraadpleegd 15.2.2019).
- 23** Meindert Schroor en Otto Knottnerus, *De Opstand 1568-1594*. In: M.G.J. Duijvendak e.a. (red.), *Geschiedenis van Groningen* (3 delen; Zwolle 2008-2009) II, 107-151, pp. 128-129, 138vlg., 141-145, 151; Meindert Schroor, Heroriëntatie op de Unie en op Holland. In: *ibidem*, II, 153-209, pp. 155, 158, 159, 165 vlg., 172.
- 24** Engels, M.H.H. (ed.), *Admiraliteit in Friesland - Dokkum 1599. Notulen- en resolutieboek, van het zeekantoor voor convoyen en licenten, van de hand van secretaris Johannes Saeckma* (Leeuwarden 1999). [www.mpaginae.nl/Admiraliteit1599/adm99txt.htm](http://www.mpaginae.nl/Admiraliteit1599/adm99txt.htm), geraadpleegd 3.5.2019, passim, bijz. 16/27.10.1599.
- M.H.H. Engels (ed.), *Admiraliteit in Friesland - Dokkum 1601. Notulen- en resolutieboek, van het zeekantoor voor convoyen en licenten - bewaard gebleven dankzij van Beyma thoe Kingma* (Leeuwarden 2001). [www.mpaginae.nl/Admiraliteit1601/adm1601s.htm](http://www.mpaginae.nl/Admiraliteit1601/adm1601s.htm), geraadpleegd 3.5.2019, passim, bijz. 21.8.1601. D.J.A. Roodhuyzen-Van Breda Vriesman, *De 'Admiraliteit in Friesland' en Harlingen*. In: *It Beaken* 77 (2015) nr. 1/2, 56-79, pp. 57, 59, 60, 61.
- 25** Herkomst Friesch Genootschap, thans Collectie Fries Museum, identificatienr. PTA588-001.
- 26** Schiermonnikoog, top., kaart 1:25.000, situatie jaren 1961-1970, 2003-2007, 2008-2010, 2011-2012, 2013-2015, 2016 (Topotijdreis: 200 jaar topografie, [www.topotijdreis.nl](http://www.topotijdreis.nl), geraadpleegd 12.7.2019). Zie ook Oost, *Dynamics*, 153, 181, 187.
- 27** 1 landmeterstrede (-pas, -schrede) = 5 (Friese konings)voet = 5 x 0,326 m = 1,63 m. 250 treden = 407,5 m.
- 28** Lengte van de 'slenk' of 'glop' tussen zeestrand en Friese kaap 620 treden à 1,63 m = 1010,6 m. Voorts: Van der Ven, *Een omstreden eiland*, 41: '...dat aen de suijder duijnen reede het eijlandt van elxander is gescheurt ende alsoo d'gaten verwidende...' (juli 1640).
- 29** Betr. overslagen of 'washovers': Meindert Schroor, *Landschapsbiografie van het Waddengebied. Historisch-landschappelijke karakteristieken en hun ontstaan* (Amersfoort 2018) 33-34, 78 ([www.overland.nl/Landschapsbiografie%20Wadden%20DEF%20print.pdf](http://www.overland.nl/Landschapsbiografie%20Wadden%20DEF%20print.pdf)).
- 30** In 1762 werd het landverlies in deze omgeving vanaf 1717 op 'een klein uur gaans' (4 à 4,5 km) begroot; hier waren tevoren aan de buitenzijde 'twee regels groote duinen' geweest (Winkler Prins, *Geschiedenis en beschrijving*, 14).
- 31** Collectie Fries Museum, identificatienr. PTA 583-001.
- 32** Mathurin Guitet (1664/5-1745), kapitein van de Friese Admiraliteit, tevoren loods in het gebied rond Bremen en Hamburg ([nl.wikipedia.org/wiki/Mathurin\\_Guitet](http://nl.wikipedia.org/wiki/Mathurin_Guitet), geraadpleegd 11.7.2019). Meindert Schroor, *Harlingen. Geschiedenis van de Friese havenstad* (Leeuwarden 2015) 190 (kartering Waddengebied 1708-1712). Eigen beloodsing door Harlingen vanaf 1714 op dreiging dat Enkhuizen het Amelander Gat zou gaan beloodsen (*ibidem*, 182-183). Guitet was de eerste die een zogeheten *Wad en Buytenkaart* van het Vlie tot Hamburg uitbracht.
- 33** Zie Groninger Archieven, toegang 493, Archief Families Van Bolhuis, Arkema en Van Zeeburgh 1603-1927, Nr. 53, reisverslagen no 6, pp. 1-23, p. 5. Over Ernst van Aylva (1659-1714), o.a. grietman van West-Dongeradeel, zie W.M.C. Regt, 'Aylva (Ernst van)' (3), *Nieuw Nederlandsch Biografisch Woordenboek VII* (Rotterdam, Leiden, Den Haag 1927) 56 (resources. [huygens.knaw.nl/retroboeken/nnbw/](http://huygens.knaw.nl/retroboeken/nnbw/), geraadpleegd 11.7.2019).
- 34** Essen, Gea van. *Bouwheer en bouwmeester. Bouwkunst in Groningen, Stad en Lande (1594-1795)* (Assen 2010) 62, 66. Arnoldus Tideman was ook de tekenaar van het tweetal 'veenkoloniale' kaartboeken in opdracht van het stadsbestuur van Groningen (resp. *Caartboek van Sappemeer* 1690/91 en *Caartboek van de Pekel A* 1702, (vgl. Schroor, M., *Atlas der Stadslanden van Groningen (1724-1729)* (Groningen 1997) 16).
- 35** Tresoar, Leeuwarden, toegang 358, Fries kaartenkabinet, kaartnr. 12.900. NB. Hoort bij toegang 49, Archief Rijkswaterstaat.
- 36** Inspectie van het origineel bij Tresoar door beide auteurs op 2.3.2016.
- 37** Vrgl. ook Teensma, *Historie van Schiermonnikoog*, 122, 123; Hendrik Douwe Teensma, 'Een bestaande kaart die niet bestaat!', *'t Heer en Feer* 16 (2014) nr. 3, 75-91, pp. 80, 81, 89.
- 38** Tresoar, toegang 358, Fries kaartenkabinet, nr. 1193 (toegang 11, Arch. Gedeputeerde Staten 1814-1848, nr. 3497: bijlage P bij 'Memorie wegens den vroegeren en lateren staat der Friessche eilanden Ameland en Schiermonnikoog' door de Hoofdingenieur van de Waterstaat in Friesland d.d. 16.12.1848, nr. 1198/5. Fries kaartenkabinet, kaartnr. 4285 (toegang 11, Arch. Gedeputeerde Staten 1814-1848, nr. 712: bij het rapport daarover van de Hoofdingenieur van de Waterstaat in Friesland d.d. 15.12.1842. no. 1916/5).
- 39** Johan Jacob Seidel, oud 30 jr., \* Vollenhove, opzichter bij de Waterstaat (Bron: Volkstelling 1829, adres Groote Kerkstraat, huisnr 264, Leeuwarden; bron: [www.allefriezen.nl/zoeken/](http://www.allefriezen.nl/zoeken/), geraadpleegd 5.3.2016).
- 40** Tresoar, toegang 358, Fries kaartenkabinet, nr. 1193. De andere kaart is die van Den Berger en Overduyn uit 1809 (zie noot 15).
- 41** Hiertegen Teensma, *Historie van Schiermonnikoog*, 123, 150.
- 42** Vgl. Marijke Donkersloot-de Vrij, *Nederlandse kaartmakers 1500-1900* (Utrecht 2003) passim. Bron: [www.maphist.nl/Repertorium\\_van\\_Nederlandse\\_kartmakers.pdf](http://www.maphist.nl/Repertorium_van_Nederlandse_kartmakers.pdf), geraadpleegd 18.3.2019.
- 43** Tresoar, toegang 312, Arch. Heerlijkheid Schiermonnikoog, no 186; Teensma, *Historie van Schiermonnikoog*, 110-111, 112, 114, 117. Betr. Stachouwer: Th.S.H. Bos, 'Stachouwer. Bijdrage tot de genealogie van de heren van Schiermonnikoog', *Genealogysk Jierboekje* (1979) 55-92, pp. 77, 82.
- 44** Beschrijving door tijdgenoot o.g.v. ter plaatse opgetekende verhalen van ooggetuigen in: Winkler Prins, *Geschiedenis en beschrijving*, 11-16.
- 45** Bijv. Collectie Fries Museum, Leeuwarden, anoniem, sign. Friesch Genootschap/W. Eekhoff, Afgebeeld Friesland, Kaarten, enz., PTA588-001\_01, datering ca. 1700; Tresoar, toegang 358, Fries kaartenkabinet, nrs. 758, 13212, 13213 (periode 1732-1735); Groninger Archieven, Identificatienummer NL-GnGRA\_1536\_6615, Coll. H. Verburgh (1757).
- 46** Tresoar, toegang 358, Fries kaartenkabinet, nrs. 758, 13212, 13213, geraadpleegd 18.3.2019.
- 47** Feenstra, H. De Schiermonnikogers families Donama en Donema. In: *Jaarboek Centraal Bureau voor Genealogie en het Iconografisch Bureau* 41 (1987) 208-228, p. 211, 220.
- 48** Over deze kaart: Martha Kist, *Echtheidsonderzoek naar de Kaperskaart*. In: *'t Heer en Feer* 17 (2015) nr. 3, 74-77, bijz. p. 77. W.H. Keikes, *Verleden van Friesland's Noordoosten* (Dokkum 1968) 31.
- 49** Bijv. op de kaart van ca. 1730 'Het oude gat' met aanwezige betonning; de kaart gedateerd 1732 vermeldt 't oude noordwester gat daar te vooren tonnen in lagen' (cursivering HF. Tresoar, toegang 358, Fries kaartenkabinet, nrs. 758, 13212). Hiertegen de datering 1735 van Tresoar (Tresoar, toegang 358, Fries kaartenkabinet, nrs. 758, geraadpleegd 2.4.2019).
- 50** E op de kaart van 1769: 'Oosterburen en kerkhof' (Tresoar, Leeuwarden, toegang 358, Fries kaartenkabinet, kaartnr. 12.900; <http://www.hisgis.nl>, Fryslân, kaart kadaster 1832, geraadpleegd 18.3.2019).
- 51** Tresoar, toegang 358, Fries kaartenkabinet, nr. 1193.

# AMBONSE OORLOGEN

*Ongepubliceerde afbeeldingen van een onderbelicht koloniaal conflict nu digitaal beschikbaar*

• TRISTAN MOSTERT •

Sinds 1996 ontsluit de Atlas of Mutual Heritage\*, een online database, afbeeldingen en kaarten van de gebieden waarin VOC en WIC actief waren. De recente toevoeging van een serie tekeningen uit twee manuscriptversies van het boek *Amboinse Oorlogen*, dat de gebeurtenissen van de Grote Amboinse Oorlog (1651-1656) beschrijft, illustreert het belang van zulke gespecialiseerde databases voor onderzoek.



**T. MOSTERT MPHIL (1981)** werkt aan de Universiteit Leiden aan een proefschrift over de specerijenoorlogen, en beheert samen met Oscar Hefting de Atlas of Mutual Heritage.

vermeende kritiek op het hardhandige optreden van De Vlamingh, door het conflict neer te zetten als 'rechtvaardige oorlog', en het Nederlandse optreden, gezien de omstandigheden, als gematigd.<sup>2</sup> Makkelijk maakte hij het zichzelf daarin niet, aangezien hij zelf een grote fascinatie voor gruwelijke details aan de dag legde, en bijvoorbeeld bijna gretig beschreef hoe gevangenen werden vastgebonden en levend overboord gegooid vanaf Nederlandse schepen, hoe De Vlamingh persoonlijk opdracht gaf een gevangene met een vergiftigde Makassaarse blaaspil te beschieten om een tegengif te testen, en hoe, toen De Vlamingh één van de opstandelingenleiders levend doch zwaar gewond in handen kreeg, hij deze persoonlijk met een piek doodstak en hem daarna door zijn soldaten aan stukken liet hakken en van de berg liet afgooien.<sup>3</sup>

Het werk verscheen in 1663 in druk bij Arnold Bon in Delft, als een karig geïllustreerd boekje met een bescheiden formaat. Twee manuscriptversies die ervan bestaan laten echter zien dat Bor oorspronkelijk een ambitieuzere uitgave voor ogen moet hebben gestaan: naast het enig bekende portret van Arnold de Vlaming, bevatten deze manuscripten een groot aantal spectaculaire topografische tekeningen van de verschillende belegeringen en expedities. Deze tekeningen zijn recent ontsloten via de database van de Atlas of Mutual Heritage.

**V**ol lof was Livinus Bor over zijn voormalige baas, Arnold de Vlaming van Oudtshoorn. Het boek dat hij schreef over de oorlog waarin deze optrad als bevelhebber, begon hij met een ronkende opdracht aan diens neef, de Amsterdamse regent Cornelis de Vlamingh, gevolgd door maar liefst twee lofdichten waarin de 'roem van Vlamings lauwerieren, de glory die hij, in Ambon, voor vuist, door vyands neerlaeg, won' werd bezongen.<sup>1</sup> Vervolgens beschreef Bor het verloop van het conflict, maar stelde hij zich tevens tweer tegen

**1 De belegering van Loki, West-Seram, juni 1652.** Johannes Vingboons, c. 1665 (Österreichische Nationalbibliothek, Wenen, Atlas Blaeu-Van der Hem, 40:15).



## VAN VOC NAAR WERELDWIJD GEDEELD ERFGOED

De Atlas of Mutual Heritage bestaat sinds 1996, en is daarmee de oudste digitale erfgoeddatabase van Nederland. In haar 24-jarige bestaan heeft ze niet alleen op technologisch gebied, maar ook in haar doelstellingen de nodige veranderingen ondergaan. De eerste versie was een console in het Rijksmuseum waarop de bezoeker afbeeldingen uit de Rijksmuseumcollectie kon opzoeken die de wereld van de VOC opriepen, ontsloten naar de plaatsen waar de VOC een kantoor of vesting had. Deze afbeeldingen moesten in de eerste plaats laten





2



3



4

zien in wat voor wereld de Nederlanders die naar Azië gingen terechtkwamen. Het perspectief was, anders gezegd, nadrukkelijk Nederlands.

De Koninklijke Bibliotheek, het Nationaal Archief en de Rijksdienst voor de Monumentenzorg (later opgegaan in de RCE) toonden spoedig interesse en lieten hun relevante objecten ook in de database opnemen, die nu ook als CD-rom beschikbaar kwam. Tevens werden ze samen met het Rijksmuseum partners in het opbouwen en onderhouden van de database. In 2001 werd de eerste online versie gelanceerd. Steeds meer instellingen, zowel in Europa als daarbuiten, lieten hun collecties via de database ontsluiten.

In deze periode werd het project uitgebreid naar de WIC, en kon alles dat redelijkerwijs te koppelen was aan een post van één van beide compagnieën in principe worden opgenomen. Een bijzonder groot deel van het ontsloten materiaal is dan ook kartografisch of topografisch van aard: kaarten, vogelvluchten van steden, plattegronden van forten, landschappen. Daarnaast zijn echter ook meer recente foto's van gebouwd erfgoed opgenomen, onder andere uit de collecties van de RCE en het Pusat Dokumentasi Arsitektur in Jakarta.

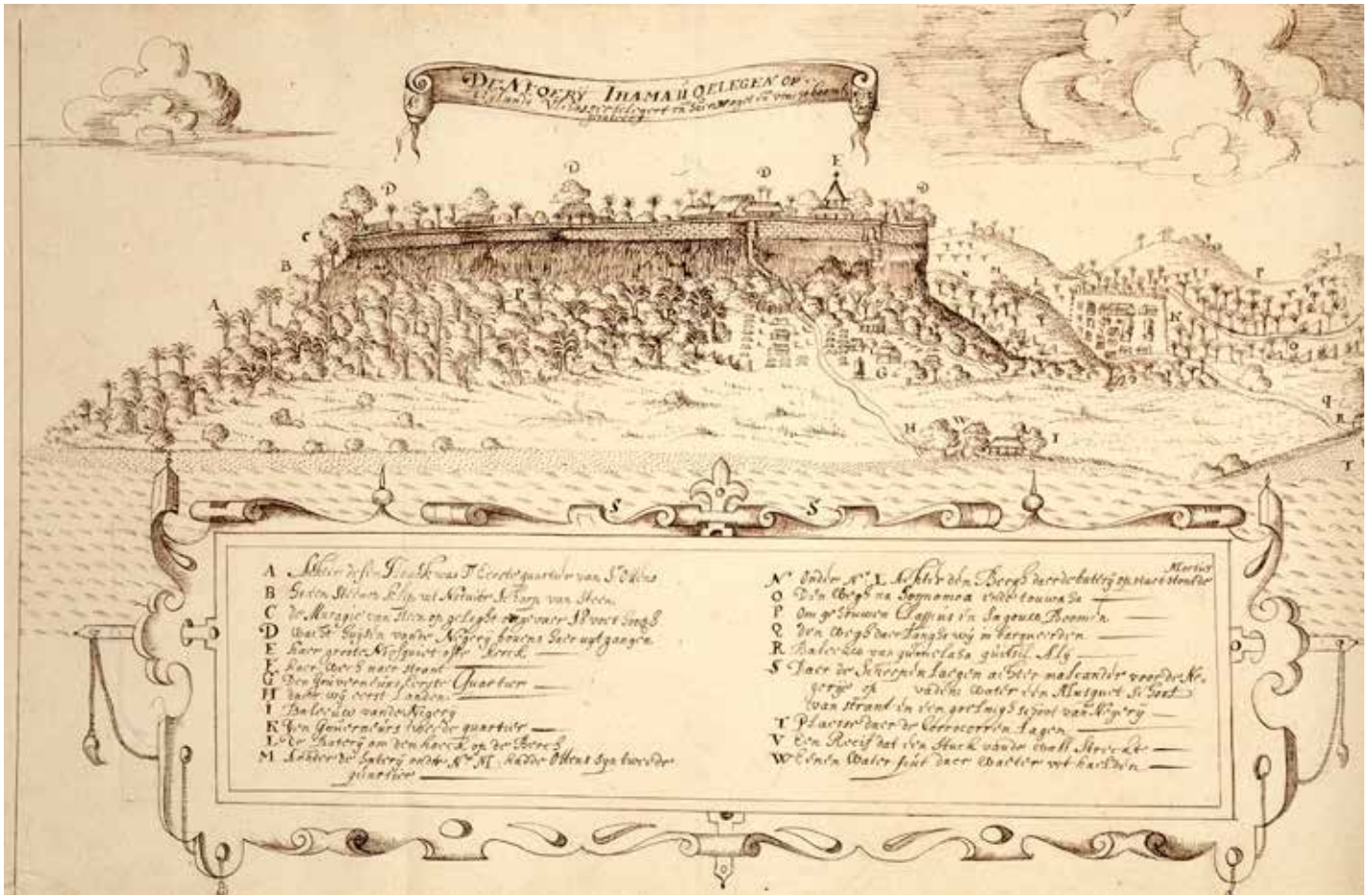
Waar de console in het Rijksmuseum met name de wereld van de Nederlandse VOC-dienaar zichtbaar moest maken, groeide met de uitbreiding

**2** Dit aquarel van Malakka gezien vanaf zee behoorde tot de eerste afbeeldingen die in de database werd opgenomen. Jan Keldermans, 1764 (Rijksmuseum, RP-T-00-3228).

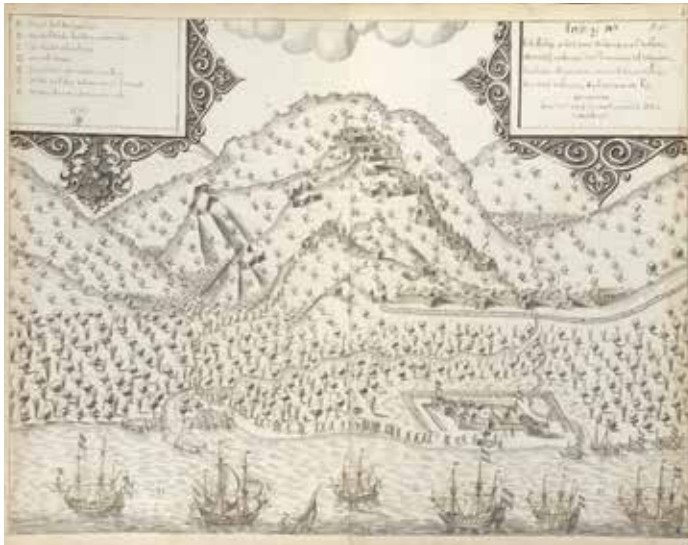
**3** Houtblokprent van Baai van Nagasaki, met op de voorgrond het eiland Deshima en een Nederlands schip. Toegeschreven aan Bukindo, c. 1820 (Stadsmuseum Nagasaki, Nagasaki\_VI\_62).

**4** De resten van Fort Wantrouw, Manipa, in 2007. Foto door Syahrudin Mansyur. (Pusat Dokumentasi Arsitektur, Jakarta, 8106Btg03-F101).





5



6



7

van de database ook al snel het inzicht dat het materiaal niet gezien moest worden als specifiek Nederlands, maar als gemeenschappelijk erfgoed, dat minstens zo relevant was voor onderzoekers en geïnteresseerden in die gebieden waarmee Nederland een verleden deelde. We zien deze bredere wereldwijde relevantie ook terug in de bezoekersstatistieken: landen waarmee Nederland een gedeelde geschiedenis heeft, zijn sterk vertegenwoordigd.<sup>4</sup>

### NIET HARVESTEN MAAR HANDMATIG ONTSLUITEN

Waar veel efgoedatabases bestaan uit materiaal dat wordt uitgelezen uit bestaande databases ('harvesten'), beschrijft en ontsluit de Atlas of Mutual Heritage al het materiaal zelf. Vaak betreft dit materiaal dat anders niet, of niet zo volledig, zou worden ontsloten. Deels is dit een erfenis uit de tijd dat instellingen nog niet zo bezig waren met digitalisering: al in 2002 werden bijvoorbeeld



enkele objecten uit het stadsmuseum van Nagasaki aan de database toegevoegd op initiatief van de toenmalige coördinator. Veel van de opgenomen collecties bevinden zich in instellingen waar onderzoekers naar het Nederlandse koloniaal verleden niet meteen zouden zoeken, zoals de collectie Gijssels in de Badische Landesbibliothek in Karlsruhe, die vooral een groot aantal interessante tekeningen van Ambon en Banda bevat, gemaakt in de jaren '30 van de zeventiende eeuw.

Het belang van de Atlas of Mutual Heritage en vergelijkbare digitaliseringsprojecten, werd voor ondergetekende opnieuw benadrukt na een bezoek aan Saparua, een klein eiland ten oosten van Ambon, om daar de resten van een inheems fort dat er in de zeventiende eeuw had gestaan op te zoeken. Toen ik een zeventiende-eeuwse tekening van het fort, afkomstig uit de collectie Gijssels, liet zien aan mijn lokale gids, informeerde hij me dat er een ingelijste reproductie van die tekening in het postkantoor, het enige overheidsgebouw in de omgeving, aan de muur hing. De afbeelding was slechts online beschikbaar via de Atlas of Mutual Heritage, en had de inwoners dan ook via de database bereikt (zie afbeelding 5).

## BELEGERINGSOORLOG ROND AMBON

Voor de nu ontsloten afbeeldingen uit de manuscripten van Bor geldt ook dat ze tot voor kort niet digitaal beschikbaar of integraal gepubliceerd waren.<sup>5</sup> De tekeningen geven niet alleen een informatief en indringend beeld van het conflict, dat nu wereldwijd toegankelijk is: ook maakt de ontsluiting naar plaats het bij uitstek makkelijk om de relatie van de afbeelding tot andere afbeeldingen vast te stellen.

Om te beginnen moet worden opgemerkt dat het Haagse manuscript slechts vijf tekeningen bevat, allemaal van de hand van Johan van Nessel, die van 1650 tot 1660 als kaartenmaker in dienst van de VOC in Batavia werkte.<sup>6</sup> Het Brusselse manuscript bevat er maar liefst vijftien, gesigneerd met een nog ongeïdentificeerd monogram 'SvH' (zie afbeelding 9). Het lijkt redelijk te veronderstellen dat laatstgenoemde werkte naar de tekeningen van Van Nessel, maar zich in sommige gevallen ook op ander, nu verloren, materiaal moest baseren. Een redelijk goed gedocumenteerd voorbeeld hiervan zien we bij de belegering van Loki in 1652. Hiervan bestaan twee tekeningen van de hand van Van Nessel (interessant genoeg echter niet in het Bor-manuscript), die we vermoedelijk kunnen

**5** Belegering van Ihamahu door de VOC en haar bondgenoten, 1632. Een reproductie van deze tekening hangt in het postkantoor van het eiland Saparua (Badische Landesbibliothek, Karlsruhe, Collectie Gijssels, K476 fol 27).

**6** **7** De belegering van Loki in 1652, zoals afgebeeld in het Brusselse manuscript (links) en op een tekening van Van Nessel in het Nationaal Archief (rechts). Zie tevens afbeelding 1 van Vingboons, die redelijkerwijs uit dezelfde periode moet stammen als het boekmanuscript, en zeer sterke overeenkomsten vertoont (Koninklijke Bibliotheek Brussel, Ms. 17982, fol. 24; Nationaal Archief, Den Haag, 4.VEL 1353).

**8** Belegering van Ihamahu, 1652 zoals verbeeld in het Brusselse manuscript. Wanneer we deze afbeelding vergelijken met afbeelding 5, zien we dat de rots waarop Ihamahu is gelegen veel steiler en kleiner is afgebeeld. Op de voorgrond zien we de redoute Velsen, die pas drie jaar na de belegering zou worden gebouwd (Koninklijke Bibliotheek Brussel, Ms. 17982, fol. 35).

**9** S(v)H-monogram waarmee de tekeningen in het Brusselse manuscript zijn gesigneerd. Detail van afbeelding 8 (Koninklijke Bibliotheek Brussel Ms. 17982, fol. 35).



8



9

beschouwen als basismateriaal van de tekeningen die zowel 'SvH' als Johannes Vingboons van diezelfde belegering hebben gemaakt (zie afbeelding 6 en 7, vergelijk met afbeelding 1). In andere gevallen lijkt het er echter op dat de tekenaar van het Brusselse manuscript zijn materiaal ook uit andere, en misschien ook minder betrouwbare of relevante, bronnen moest putten. Een voorbeeld daarvan zien we in de tekening van de tweede belegering van Ihamahu in 1652. Niet alleen zien we dat Ihamahu hier op een veel puntigere en kleinere heuvel ligt dan in werkelijkheid (zie afbeelding 8 die opvallend goed overeenkomt met het huidige landschap en archeologische resten van de oude stad); ook zien we aan de kust de redoute Velsen, die pas drie jaar na de belegering zou worden gebouwd, waarop de tekenaar zich voor deze specifieke tekening zich ook baseerde. Het is duidelijk dat we de tekeningen met de nodige voorzichtigheid moeten benaderen. De ontsluiting van een groot aantal collecties naar plaats maakt het echter gemakkelijk om de verschillende afbeeldingen van een specifieke plaats of belegering te vergelijken, en zo een inschatting te maken van de betrouwbaarheid of oorsprong van de afbeeldingen. Op basis van deze gegevens kunnen we tevens voorzichtig concluderen dat het Haagse manuscript vermoedelijk in Azië is vervaardigd; van het Brusselse manuscript is dit minder zeker.<sup>7</sup>

De afbeeldingen bieden ons inzichten in de aard van de specerijenoorlogen, zeker in combinatie met de archiefbronnen over het conflict en, niet onbelangrijk, het archeologische onderzoek dat langzaam op gang komt, en waarvoor de tekeningen uit Europese collecties

## SUMMARY

### Wars of Ambon: Unpublished images of an under-exposed colonial conflict now available digitally / Tristan Mostert

The Atlas of Mutual Heritage [www.atlasofmutualheritage.nl], an online database of images pertaining to the Dutch East and West India Companies and the regions where they operated has existed in some form since 1996, and still regularly makes new additions. This article, in addition to giving some background information about the database, examines one such recent addition: the drawings from two manuscript versions of Livinus Bor's *Amboinse Oorlogen*. The printed book was published in 1663; it describes the Great Ambon War (1651-1656), defending and glorifying the acts of the VOC's commander in chief in this conflict, Arnold de Vlamingh van Oudshoorn. That publication, however, omitted the bird's-eye views of various battles and sieges that we find in the manuscripts. These images have now been made available online and provide a poignant, as well as informative, insight into this little-known colonial conflict.

een belangrijke informatiebron vormen.<sup>8</sup> Uit al deze bronnen rijst wel het beeld dat de Midden-Molukken wemelden van de inheemse fortificaties, die het de Nederlanders in de verschillende specerijenoorlogen bovendien extreem moeilijk konden maken. Het nog altijd gangbare idee dat inheemse fortificaties ongebruikelijk waren in de Midden-Molukken lijkt daarmee aan herziening toe.<sup>9</sup> Dat de bronnen voor het onderzoek hiernaar, mede door online hulpbronnen als de Atlas of Mutual Heritage, steeds beter beschikbaar zijn door onderzoekers wereldwijd, zal alleen maar aan dit soort nieuwe inzichten kunnen bijdragen.

## NOTEN

\* De Atlas of Mutual Heritage is raadpleegbaar via [www.atlasofmutualheritage.nl](http://www.atlasofmutualheritage.nl). De nieuw ontsloten afbeeldingen kunnen worden opgeroepen door 'Livinus Bor' in het zoekveld in te voeren  
**1** Livinus Bor, *Amboinse oorlogen, door Arnold de Vlaming van Oudshoorn als superintendent, over d'oosterse gewesten oorlogaftig ten eind gebracht* (Delft 1663), ongepag. voowerk.  
**2** Bor, *Amboinse Oorlogen*, 54-59.  
**3** *Ibid.*, 110, 160-161, 299.  
**4** Zie voor een iets uitgebreidere geschiedenis van de database mijn interview met Martine Gosselink: Tristan Mostert, 'Atlas vol gedeeld erfgoed: koloniaal verleden komt tot leven in online database' in *Monumentaal* (2018, nr. 6), 77-82. Online beschikbaar via: [www.atlasofmutualheritage.nl/nl/over/](http://www.atlasofmutualheritage.nl/nl/over/)

nieuws-en-pers/.

**5** Een deel van de afbeeldingen uit het Brusselse manuscript was eerder gepubliceerd in Rumphius (Ch. F van Fraassen ed.), *De Ambonse eilanden onder de VOC: zoals opgetekend in De Ambonse landbeschrijving* (Utrecht: Landelijk Steunpunt Educatie Molukkers 2002).

**6** Voor biografische gegevens over Van Nessel, zie Kees Zandvliet, *Mapping for money: maps, plans and topographic paintings and their role in Dutch overseas expansion during the 16th and 17th centuries* (Amsterdam 1998), 106 en 114.

**7** Livinus Bor zou in Azië blijven en overleed uiteindelijk in 1669 op Ambon; Johan van Nessel was werkzaam in Batavia tot c. 1660, en er zijn geen gegevens bekend over zijn terugkomst naar Nederland. De

voorrede van het manuscript dateert de tekst op 1657. Het lijkt denkbaar dat het Haagse manuscript als basis voor het Brusselse manuscript heeft gediend, maar nader onderzoek is hiervoor noodzakelijk.

**8** Sinds 2018 doet de aan het Balai Arkeologi Maluku verbonden archeoloog Muhammad al Mujabuddawat onderzoek naar deze inheemse forten, en ik bedank hem voor het mogen inzien van een conceptversie van een archeologisch rapport hierover: M. Mujabuddawat, *Laporan Penelitian Arkeologi Menelusuri Jejak Benteng Tradisional di Pulau Seram dan Kepulauan Ambon Lease*. (Ambon: Balai Arkeologi Maluku, ongepub. 2018). Een andere belangrijke bijdrage aan het onderzoek naar forten in de Molukken is: Antoinette Schapper, 'Build the

wall: Village fortification, its timing and triggers in southern Maluku, Indonesia', *Indonesia and the Malay World* 47 (2019) 220-251. Zie voor mijn eigen voorzichtige conclusies over het onderwerp: Tristan Mostert, 'Suppliers, knowledge brokers and brothers-in-arms. Portuguese aspects of military innovation in Makassar' in: Hélder Carvalhal, André Murteira en Roger Lee de Jesus eds., *The First World Empire: Portugal, War, and the Military Revolution* (Routledge, verwacht begin 2021).  
**9** Zie bijvoorbeeld Gerrit Knaap, 'Korakora en kruiddamp: de VOC in oorlog en vrede in Ambon' in: Gerrit Knaap en Ger Teitler eds., *De Verenigde Oost-Indische Compagnie: tussen oorlog en diplomatie*, verhandelingen KITLV, 197 (Leiden 2002), 257-281, in het bijzonder 265pp.



# DE EERSTE ATLASSEN

*Over de totstandkoming van een bijzondere serie postzegels*

• ONNO JAGER •

**De eerste moderne atlas verscheen in 1570 in Antwerpen, dit jaar 450 jaar geleden. Ter gelegenheid daarvan heeft PostNL op 23 maart 2020 het postzegelvel 'De eerste atlasen' uitgegeven. Op de zes postzegels waaruit het vel bestaat zijn kaarten te zien uit zes atlasen die in de zestiende en zeventiende eeuw in de Nederlanden zijn verschenen. Naast de kaarten zijn de betrokken uitgevers afgebeeld. Op de postzegels staat de waarde aanduiding 'Internationaal 1' voor post tot en met twintig gram met een internationale bestemming. Het postzegelvel is ontworpen door Studio Maud van Rossum uit Amsterdam.<sup>1</sup>**



**D.C. JAGER (1954)**  
is tekstschrijver in Den Haag en schrijft onder meer over grafische ontwerpen, architectuur en erfgoed.

De aartsvader van het genre is de Antwerpse kartograaf Abraham Ortelius (1527-1598). Ortelius verzamelde de beste kaarten die in zijn tijd voorhanden waren. Hij hertekende of verkleinde in totaal 53 stuks, voorzag ze van beschrijvingen en bundelde deze. Die atlas verscheen in 1570 voor het eerst, in 2020 vierhonderdvijftig jaar geleden, in het Latijn, met de titel *Theatrum orbis terrarum*. In 1571 volgde de Nederlandse editie. Deze wereldatlas inspireerde vele andere uitgevers om hun eigen atlasen te maken.<sup>2</sup>

Naast Abraham Ortelius staan de volgende uitgevers op de postzegels: Gerard de Jode (1509-1591), Gerard Mercator (1512-1594), Jodocus Hondius (1563-1612), Willem Jansz. Blaeu (1571-1638) en Johannes Janssonius (1588-1664). De portretten van de uitgevers op de postzegels zijn afkomstig uit de beeldbank van het Rijksmuseum. Alle kaarten komen uit atlasen uit de collectie Allard Pierson | De Collecties van de Universiteit van Amsterdam.

Op elk van de zes postzegels van de uitgifte 'De eerste atlasen' staat een kaart van de Nederlanden. Naast de kaart is een portret afgebeeld van de uitgever van de betreffende atlas. De kaart is in kleur, de prent met het portret is in zwart-wit. Op de postzegels links staat het portret aan de linkerkant, op de postzegels rechts staat het aan de rechterkant. Op de tabs met het Priority-logo is de naam van de betrokken uitgever te lezen, met de volledige naam van zijn atlas. De waarde aanduiding '1' is geplaatst boven de afbeelding van elke uitgever. De aanduiding Nederland 2020 staat onderaan, de waarde aanduiding internationaal staat verticaal in kapitalen wisselend links en rechts van de kaart. De teksten op de postzegels en de velrand zijn in zwart en in een gedempte kleur blauw gedrukt. De kaarten staan in chronologische volgorde op het postzegelvel, van boven naar onderen en van links naar rechts. Daarbij is gekozen voor het jaar van de uitgifte van de atlas waaruit de kaart op de postzegel afkomstig is. Zo staat op de postzegel rechtsonder de atlas van Johannes Janssonius die als laatste in 1666 uitkwam.

In de uitgave 'De eerste atlasen' van PostNL wordt aandacht besteed aan vroegste atlasen die in de lage landen zijn uitgegeven. De snelle ontwikkelingen op kartografisch gebied hingen toen nauw samen met de bijzondere positie van de Nederlanden in de internationale handel en scheepvaart. Antwerpen en Amsterdam waren belangrijke centra voor de atlas: een verzameling kaarten van gelijk formaat en in dezelfde stijl, bijeengebracht in een boek waarvan de uitgever meer exemplaren liet maken.





In de tekst is waar nodig tussen haakjes vermeld wanneer de eerste editie van deze atlas verscheen. In het geval van Janssonius is dat 1638.

Voor de typografie is gebruikgemaakt van twee Nederlandse lettertypes: de schreeffletter Lexicon (Bram de Does, 1992) en de schreefloze letter Quadraat Sans (Fred Smeijers, 1996).

Het onderwerp kartografie is niet onbekend voor Maud van Rossum, die verantwoordelijk was voor het ontwerp van 'De eerste atlasen'. Zo ontwierp Van Rossum samen met Piet Gerards de door Vantilt uitgegeven publicatie *Afsetters en meester-afsetters. De kunst van het kleuren 1480-1720* van Truusje Goedings (2015). Dit boek gaat over de kunst van het inkleuren van kaarten. Ook maakte Van Rossum eerder met Piet Gerards verschillende postzegels voor PostNL, waaronder UNESCO Werelderfgoed uit 2014 en de twee Inhuldigingspostzegels uit 2013.

## DE EERSTE ATLAS

In 2020 is het 450 jaar geleden dat de eerste moderne atlas werd uitgegeven door Abraham Ortelius. "Daarom staat Ortelius prominent op de velrand", aldus Van Rossum. "Tijdens het uitspitten van dit onderwerp zijn verschillende ontwerprichtingen verkend. Zo heb ik een opzet gemaakt op basis van kaarten van de toen bekende wereld. In een andere variant gebruikte ik schilderijen van Johannes Vermeer. Op veel van zijn werken hangen op de achtergrond grote wandkaarten uit die tijd. Uiteindelijk zijn twee heel andere ontwerpen aan PostNL gepresenteerd. Het ene ontwerp beperkte zich tot Ortelius en zijn eerste atlas. In dit ontwerp keert steeds dezelfde kaart van de Nederlanden terug. Maar dan op elke postzegel uit een andere editie en op een andere manier ingekleurd. Het andere ontwerp, waarvoor

unaniem is gekozen, laat zien welke kaarten van de Nederlanden Ortelius en zijn navolgers in hun atlas opnamen. Bijzonder daaraan is onder meer dat je duidelijk ziet dat in die tijd op de meeste kaarten het noorden niet bovenaan staat. Want door deze kaarten te kantelen, maak je veel economischer gebruik van het dure papier."

## UITGANGSPUNTEN VOOR DE SELECTIE

Voor de selectie van de zes uitgeverij op het postzegelvel legde Van Rossum zichzelf strenge criteria op. Onder meer moest de uitgever in de Nederlanden zijn geboren en moest de verschenen atlas een afbeelding van de Nederlanden bevatten. "Het zijn postzegels met een internationale bestemming", zegt Van Rossum. "Daarom wilde ik de Nederlandse kaart als visitekaartje opnemen. Maar er was nog een ander criterium en dat bleek een lastige. Want ik wilde per se een portret van de uitgever tonen. Voor Mercator, Hondius, Blaeu, Ortelius en De Jode lukte dat redelijk snel. Maar de laatste was moeilijker. Aanvankelijk kwam ik uit bij Jacob Colom, een uitgever die een heel klein atlasje had gemaakt. Hij paste niet echt in het rijtje, maar daar moest ik het maar mee doen."

## ALLARD PIERSON

Toen stak het toeval een handje toe. Tegelijkertijd met 'De eerste atlasen' was Van Rossum bezig met de vormgeving van het boek van Jos Biemans: *Boeken voor de geleerde burgerij. De stadsbibliotheek van Amsterdam tot 1632* (Nijmegen, Vantilt, 2019). "In de kopij las ik dat Allard Pierson een groot aantal verschillende edities van de eerste atlas van Ortelius in bezit heeft. Uit gesprekken met twee conservatoren – Peter van der Krogt en Reinder Storm – bleek vervolgens dat ook de andere uitgeverij in hun collectie goed waren vertegenwoordigd. En, nog belangrijker, zij kwamen op de proppen met een veel beter alternatief voor Jacob Colom. Namelijk Johannes Janssonius. Die kende ik wel, maar ik had geen portret van hem kunnen vinden. Maar op het titelblad van de *Atlas Contractus* van de erfgenamen van Janssonius (1666) staat een groepsportret, met daarop een man die volgens de experts zeker Janssonius moet zijn. Jacob Colom ging dus exit – en mijn selectie was rond."

1 Abraham Orteliuspostzegel.

2 Ontwerpster Maud van Rossum aan het werk. Foto: © Rob Rouleaux.

3 Momentopname van een fase in het ontwerpproces.

4 Controle van het resultaat in de drukkerij.

5 Postzegelvel De eerste atlasen.





5

## FRIS EN EENDUIDIG

De zes kaarten uit de atlasen van het Allard Pierson zijn door fotograaf Stephan van der Linden gefotografeerd. Daarna poetste lithograaf Marc Gijzen de verkleuringen weg voor een zo fris en helder mogelijk beeld. Van Rossum: “Vanwege de leesbaarheid zijn de kaarten zo groot mogelijk op de postzegel geplaatst door de bladspiegel van de atlaspagina zo veel mogelijk weg te laten. Alleen een klein randje bleef als omkadering. Ook de knik van het hart van de pagina is nog te zien, de kaart komt immers uit een atlas. De kaarten hebben dezelfde hoogte gekregen, maar de breedte varieert. Dat komt door de verhoudingen van de oorspronkelijke kaarten. Het was wel even puzzelen om dat goed te krijgen, vooral op de postzegel van De Jode. Zijn kaart loopt breder dan de andere en daardoor moest ik schipperen met de ruimte tussen sorteerhaak en waarde aanduiding 1. Maar het kan net. De kaart van De Jode is om nog een andere reden bijzonder: het is de enige niet ingekleurde kaart op het postzegelvel. Zo verwijst ik ook naar het afzetten, het handmatig inkleuren. Want drukwerk was in die tijd altijd zwart-wit en werd later ingekleurd.”

## DIEPER ZWART

De prenten van de uitgevers op de postzegels zijn afkomstig uit de beeldbank van het Rijksmuseum. Van Rossum: “Alle portretten zijn vrijstaand gemaakt en vóór de bijbehorende kaart geplaatst. Daardoor valt ook veel minder op dat de kaarten verschillende breedtes hebben. De lithograaf heeft alle portretten omgezet naar een full colour opgebouwd zwart-wit. Daardoor ontstaat een dieper zwart en het verkleint het risico op moiré-effecten op de pers.”

## SUMMARY

### The first atlases: About the creation of a special series of stamps / Onno Jager

The very first ‘modern’ atlas of the world, organised and arranged systematically, was published in Antwerp in 1570. To mark the 450th anniversary of this, the Dutch mail corporation PostNL issued the stamp sheetlet ‘The first atlases’ on 23 March 2020. The article deals with the design and production of these stamps. They show maps from six atlases that were published in the Low Countries in the sixteenth and seventeenth centuries. Portraits of the publishers involved are shown next to their maps. The stamp sheetlet was designed by Studio Maud van Rossum (Amsterdam).

### TECHNISCHE GEGEVENS:

**Postzegelmaat:** 36 x 25 mm

**Velformaat:** 108 x 150 mm

**Papier:** normaal met fosforopdruk

**Gomming:** gegomd

**Druktechniek:** offset

**Drukkleuren:** cyaan, magenta, geel en zwart

**Opplage:** 91.000 vellen

**Verschijningsvorm:** vel van zes postzegels in zes verschillende ontwerpen

**Ontwerp:** Studio Maud van Rossum

**Drukkerij:** Joh. Enschedé Security Print, Haarlem

**Artikelnummer:** 400361

## RUST EN RUIMTE

Op het postzegelvel heeft Van Rossum twee lettertypes gebruikt van de hand van Nederlandse letterontwerpers. Van Rossum: “Het zijn allebei fonts die voor ruimte en rust zorgen. De schreeffletter Lexicon van Bram de Does is een prima leesbare letter met korte stokken en staarten. Daardoor lukte het om op de tabs de soms lange titels van de atlasen volledig te vermelden. De andere letter is de schreefloze Quadraat Sans van Fred Smeijers. Een puntige en beetje eigenwijze letter, die wonderwel goed bij de meer traditionele Lexicon past. Al bij de allereerste ontwerpen koos ik als steunkleur gedempt blauw als tegenwicht voor de gelige en warme kleur van de kaarten. Zowel de lettertypes als de steunkleur zijn bewust gebruikt om de verschillende informatielagen van elkaar te scheiden.”

## OVER DE ONTWERPER

Na haar studie aan het Sint Lucas in Bostel (1992-1996) vervolgde Maud van Rossum (1974) haar opleiding grafisch ontwerpen aan de Hogeschool voor de Kunsten in Arnhem (1996-2000). Daar kreeg ze les van onder meer Gerard Schilder, Thomas Widdershoven en Pieter Hildering. In 2000 trad ze in dienst bij Piet Gerards Ontwerpers, waar Van Rossum talloze boeken heeft vormgegeven voor uitgeverijen zoals Vantilt, NAI en O10 (het huidige nai010), Bas Lubberhuizen, Lecturis en Athenaeum-Polak & Van Gennep. Op 1 juli 2018 nam zij Piet Gerards Ontwerpers over en zette de studio voort onder haar eigen naam op een nieuwe locatie in Amsterdam. Studio Maud van Rossum heeft een op de inhoud gerichte aanpak.

### NOTEN

**1** Dit artikel is gebaseerd op Postzegelnieuws, een periodieke uitgifte van PostNL voor de filatelistische pers.  
**2** Zie: Krogt, Peter van der. “The Theatrum Orbis Terrarum: The first atlas?”. In: Marcel van den Broecke, Peter van der Krogt & Peter Meurer (red.), *Abraham Ortelius and the first atlas: Essays commemorating the Quadricentennial of his Death, 1598-1998*. ‘t Goy-Houten: HES Publishers, 1998.

# MALQUEREN

## *Het mysterieuze Zweedse eilandje op Nederlandse zeekaarten*

◦ JAN DE VRIES ◦



**J. DE VRIES (STAVAREN 1958)** is onderzoeker van de maritieme geschiedenis en auteur van onder andere *Verzwegen Zeeheld - Jacob Benckes (1637-1677) en zijn wereld*.

**'You are the first one ever who asked me about Malkvarn.' Michael Stenquist, gepensioneerd krantenman en vrijwilliger van het Sjöfartsmuseet te Karlshamn, heeft er duidelijk plezier in. 'This is a great story. You should ask someone to take you there, climb upon it and have a picture taken.' Om zich meteen lachend te verontschuldigen voor zijn door beroepsdeformatie aangewakkerde suggestie. 'Behalve wat zeerobben wellicht is daar helemaal niets, het is slechts een kale rots in zee als vele andere. Iedere rots hier heeft een naam, maar vaak is die alleen bekend aan lokale vissers.'**

**G**evraagd naar de betekenis van de naam Malkvarn – de klemtoon op de eerste lettergreep – moet hij het antwoord schuldig blijven. En net als zijn collega's heeft hij evenmin een verklaring voor het feit dat deze onbetekenende klip mogelijk prominent, als het eilandje Malqueren, staat afgebeeld op oude Nederlandse zeekaarten van de Zweedse zuidkust – de kust van de provincie Blekinge in de bocht tussen Bornholm en Öland; voor zover bekend voor het eerst in 1584 op een van de kaarten uit de zeer fraaie tweedelige stuurmangids *Spieghel der Zeevaerdt* van Lucas Jansz. Waghenaer (1533 of 1534 - 1606), oud-zeeman en kartograaf te Enkhuizen. Joost Hiddes Halbertsma (1789-1869) bracht de naam van het Friese dorp Molkwerum in verband met die van het Zweedse eilandje. Ik wil eigenlijk zeggen: het is zeer behulpzaam om in de voetsporen te kunnen treden van een zeer gerespecteerde voorganger. Het verschaft je de moed voor het vrolijk bevragen van allerlei mensen, in Scandinavië en Nederland, over een

onbetekenende kale rots in de Oostzee, waarvan de naam, al dan niet bij toeval, sterk lijkt op die van een dorpje in Fryslân.<sup>1</sup>

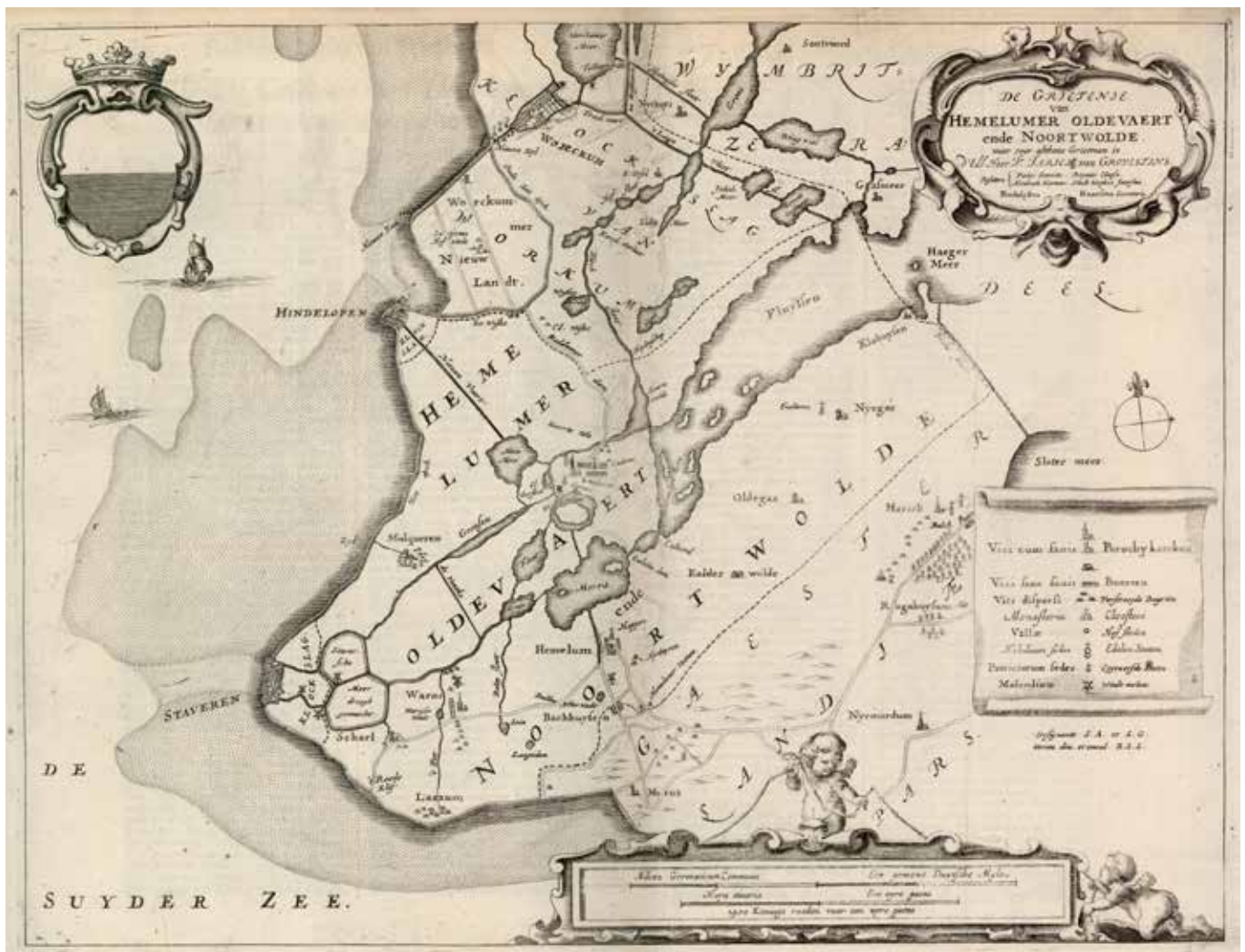
### FRIESE ASPECTEN

Malqueren; het is volkomen begrijpelijk dat iemand uit Fryslân bij die naam meteen denkt aan Molkwerum ook al omdat de naam van dit voormalige zeevaardersdorp in oude stukken vaak gespeld wordt als Molqueren of Molquern, waarbij de o dikwijls een a is. Tolbeamten van de Sont te Helsingør, de poort naar de Oostzee, en stadsklerken van Hindeloopen hanteerden bijna uitsluitend de schrijfwijze met een q.<sup>2</sup> Mekurr'n zo noemen ze daar nog steeds hun illustere buurdorpje – de rest van Fryslân zegt Molkwar – en Koudum is er Koaldum, de oud-Friese variant die veelal nog in zwang was in de zestiende eeuw. Waghenaer zelf schreef overigens *Molcwerum* op zijn kaart van de Zuiderzee met de eilanden.

In de zestiende eeuw hadden veel zeelieden Molkwerum als domicilie. En de Oostzee was voor hen een belangrijk vaargebied. In 1584, het jaar van Waghenaers boek, geven de Sonttolregisters voor Molkwerum 279 vermeldingen. Harlingen voert met 422 de Friese lijst ruimschoots aan, maar het zijn er opvallend weinig minder dan de 326 uit Staveren en opvallend veel meer dan de 67 uit Hindeloopen en Koudum samen.<sup>3</sup>

De oudste vermelding van het dorp stamt uit het jaar 1398 en naast de reeds genoemde zijn er veel naamvarianten overgeleverd, onder andere: Molkwerren en Mulkuerrren, maar men gist naar de betekenis. Het eerste lid kan te maken hebben met melk of zijn afgeleid van een persoonsnaam. Het Oudfriese element wer / war of het meervoud werren / warren is een aanduiding voor een perceel land, maar er kan ook een verband zijn met de begrippen werth en wier – een verhoogde woonplaats, met door vlechtwerk afgescheiden percelen.<sup>4</sup>





Predikant, schrijver en onderzoeker Joost Halbertsma, die grote belangstelling had voor de maritieme cultuur van de Friese Zuidwesthoek, bracht het als volgt: “Men heeft ene menigte afleidingen van de naam Molquerum gegeven. De zaak is eenvoudig. Zeerovers van het eiland Malqueren, dat in de Oostzee langs de Deense kust van Blekinge tegenover Rotneby en Elkholm ligt, zijn hier geland, en hebben er zich gevestigd.”<sup>5</sup> Duidelijk is dat Halbertsma een oude zeekaart van dat gebied onder ogen kreeg. Gezien zijn werkwijze heeft iemand hem hierop geattendeerd, en gaf zijn zegsman of -vrouw wellicht ook de genoemde verklaring erbij. Die lijkt nogal vergezocht. De mens heeft nu eenmaal behoefte aan verklaringen voor alles wat hij niet begrijpt, inclusief toponiemen uit de eigen omgeving. Deze behoefte is een motor voor het ontstaan van volksverhalen.<sup>6</sup>

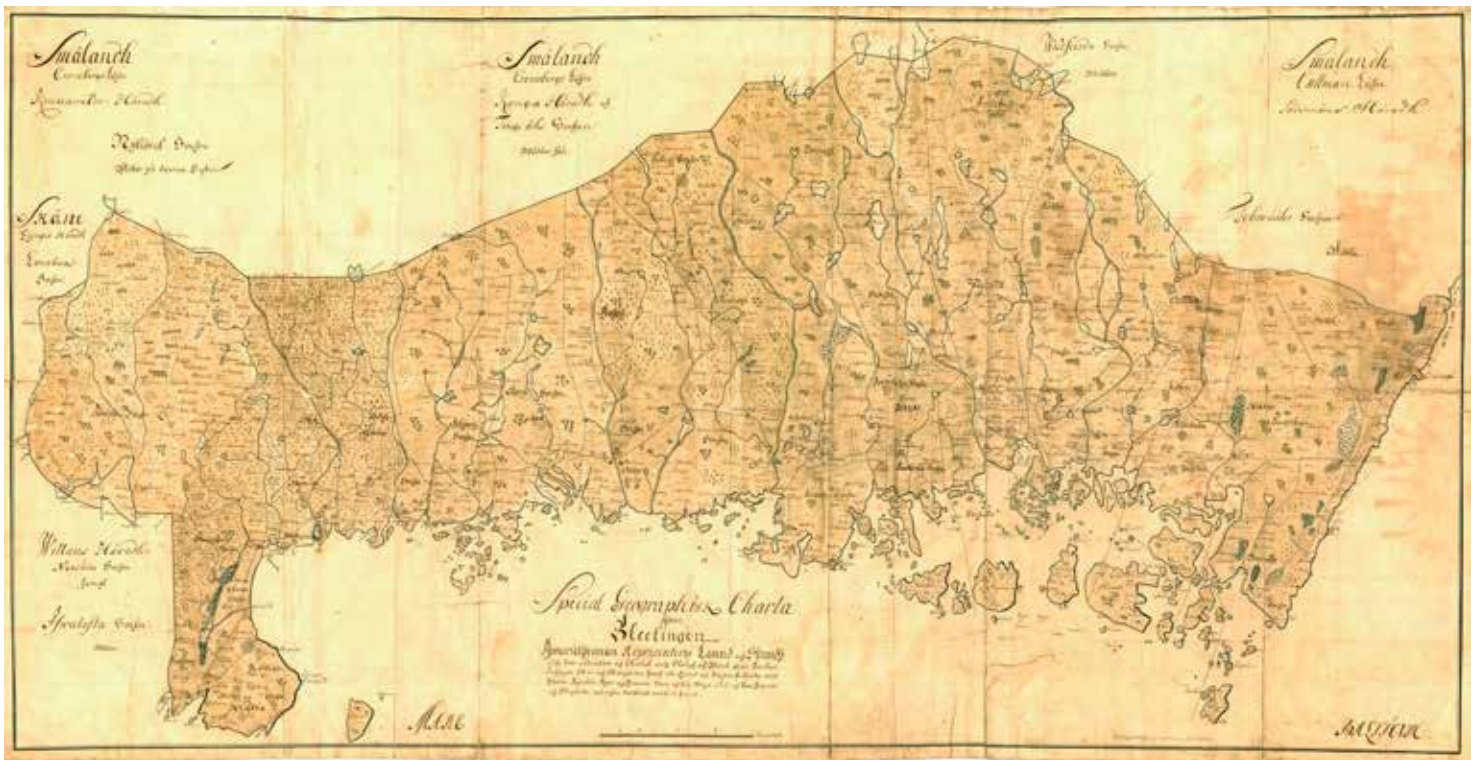
## ZWEEDSE ASPECTEN

Malkvarn, een blok zwart graniet, ligt op korte afstand ten noordoosten van het eilandje Hanö en is van daaraf goed zichtbaar. De rots lijkt op afstand van hetzelfde formaat als een passerend vrachtschip. Geen bezoekje waard en bovendien af

te raden volgens voormalig duiker Marie Bengtsson, net als wij te gast bij haar 83-jarige moeder Anna Stinna, een van de ongeveer zestig vaste bewoners van het in de zomer zeer lieflijke eilandje Hanö, waar beiden zijn geboren. Zelfs bij een kalme zee is het gevaarlijk om vanaf een boot de gladde rots te beklimmen. Sinds 2017 is het water rond Malkvarn een beschermd natuurgebied vanwege het onderwaterleven.<sup>7</sup> Staffan Skervfing kent de oude kaarten – in zijn zomerhuis op het eiland hangt een ingelijst exemplaar – en ook hij heeft zich vaak genoeg afgevraagd hoe het zit met Malqueren.

Met wat extra letters zijn in de regio nog twee Malkvarns te vinden. In het oosten van de Blekinge-archipel, ten oosten van Sturkö, een van de grotere eilanden, ligt een eilandje met de naam Mal(t)kvarn.<sup>8</sup> Op een kaart uit 1638, van Deense makelij, staat het afgebeeld zonder naam; op een achttiende-eeuwse Zweedse kaart heet het Mölvär.<sup>9</sup> Vlak voor de oostkust van het Deense eiland Bornholm, ten noorden van Nexø, ligt een rif genaamd Malkværn, dat ook wel Maltkværn genoemd wordt. Volgens bodemkundigen is het een opvallende, geïsoleerde rotsachtige massa.<sup>10</sup> De

<sup>1</sup> De grietenie van Hemelum Oldevaert ende Noortwolde door Christianus Schotanus (1664). In: Beschrijvinge van de Heerlyckheydt van Frieslandt. Collectie Tresoor.



2

oudste vermelding zou dateren van 1671. Ten behoeve van de duidelijkheid is Malkvarn in dit artikel het eiland bij Sturkö, Malkvarn de rots bij Hanö, en Malkvaern het rif bij Bornholm.

## DE NAAM VERKLAARD: EEN MALENDE MOLEN?

Deense naamkundigen schreven over de betekenis van de naam Malkvaern dat het een vergelijkend begrip zou zijn, samengesteld uit een vorm van het werkwoord *male* (malen) of van *malt* (mout) en *kvarn* (molen), samengevoegd tot 'malende molen' of moutmolen. De uitleg is tweeledig; enerzijds 'omdat het water als een molensteen ronddraait over een stenen ondergrond' anderzijds kan er een relatie zijn met het geluid van 'een bijzonder gewelddadige zeebries, die meer dan een mijl het land in te horen is'. Beide verklaringen dateren uit de achttiende eeuw en zijn van Johan Christian Urne (1705-1787), ambtenaar en amateurhistoricus op Bornholm.<sup>11</sup> Het is zeer poëtisch maar praktisch gezien roepen ze de nodige vragen op: Het water als molensteen geldt eventueel alleen bij Bornholm. En een eventueel geluid doet zich pas voor als er een alles overstemmende harde wind staat. Geen van de ondervraagden, op Hanö noch op Bornholm, heeft dat mysterieuze geluid dan ook zelf ooit gehoord. Urne's dichterlijke vondsten lijken nog het best te passen in de categorie volksverhalen.

Een derde optie houdt verband met het woord maalstroom.<sup>12</sup> Een Mal(t)kva(e)rn is wellicht beeldspraak voor de molensteen, waartegen een machteloos schip in een maalstroom van wind en water wordt geplet als een graankorrel. 'Maelstrom'

is volgens het *Woordenboek Nederlandse taal* aangegeven op de kaart van Noorwegen in de *Atlas sive Cosmographicae Meditationes* [...] van Gerard Mercator van 1595. Het is een naam voor getijstromen, "die door allerlei belemmeringen eene min of meer ronddraaiende beweging krijgen."<sup>13</sup> Bij het Lofoteneiland Moskenes staan inderdaad wervelingen getekend in het water. Deze stroming is een bekend dagelijks fenomeen dat wordt veroorzaakt door de werking van de getijden. De maximale stroomsnelheid is zes knopen – dat is aanzienlijk. Dergelijke stroomsnelheden doen zich normaal gesproken nergens in de Oostzee voor omdat daar veel minder getijdenwerking is. Mercator tekende daar dan ook geen stromingen.<sup>14</sup>

Bij gebrek aan maalstromen lijkt ook deze betekenis niet van toepassing op Mal(t)kva(e)rn. In het verlengde daarvan: een eventuele betekenis als gevaarlijke rots zou ook mank gaan want Waghenaer noemt juist de goede ankermogelijkheden onder Malqueren. En volgens latere kaartenboeken zoals de Lootsmans *Zee-spiegel* liggen de klipjes bij Hanö op geen enkele wijze in de weg. Het rif bij Bornholm ligt vlak bij de kust, waar zeilende vrachtschepen normaal gesproken weinig te zoeken hadden. Ook dit ligt niet in de weg. De oost-zijde van dat eiland biedt meerdere goede ankerplaatsen en *benoorden Ner [Nexø] leydt oock een groote klip*, is alles wat kartograaf Anthony Jacobsz. er in 1652 over kwijt wil.

Vanwege het aantal van minstens drie zou Mal(t)kva(e)rn een soortnaam kunnen zijn. Toch is ook dat onwaarschijnlijk, gezien het enorme aantal

**2** Special Geographisk Charta öfwer Blekingen, de oostelijke Blekinge-archipel omstr. 1690. Het eiland Malkvarn ligt oostelijk van Sturkö. Namen van de kleinere eilandjes ontbreken vaak, zelfs op moderne (digitale) kaarten. Collectie Riksarkivet te Stockholm.

**3** De custen van een deel van Denemarken ende Swedenrijck, beginnende van Vuijste tot Calmer toe gegraveerd door Johannes van Doetecom. In: *Spieghel der Zeevaardt* door Lucas Jansz Waghenaer. Collectie Universiteitsbibliotheek Utrecht, T Fol 165 Lk.

**4** Detail van de kaart De custen van een deel van Denemarken ende Swedenrijck, beginnende van Vuijste tot Calmer toe. De juiste positie van Hanö is zuid-zuidoostelijk van Elleholm (aangegeven in rood). Verplaatsing van Malqueren over ongeveer dezelfde afstand geeft een positie die overeen lijkt te komen met de zeilaanwijzing in Waghenaers *Thresoor der zeevaert*.





3

eilandjes en rotsen, alleen al 1650 in de Blekinge-archipel, zou het in dat geval een ingeburgerd begrip moeten zijn. Bovendien zou het als begrip gelden voor drie tamelijk verschillende plaatsen, zonder een onderscheidend verbindend element. Desgevraagd gaf het Zweedse Institutet för språk och folkminnen (ISOF) te kennen niets te weten over de achtergrond van de naam Malkvarn.<sup>15</sup>

Al met al lijken de betekenissen die aan de naam Mal(t)kva(e)rn zijn gehecht tamelijk vergezocht, wellicht vanuit de behoefte aan een verklaring voor deze vreemde naam.

### VAN WAGHENAER (1584) TOT ANTHONY JACOBSZ. (1652)

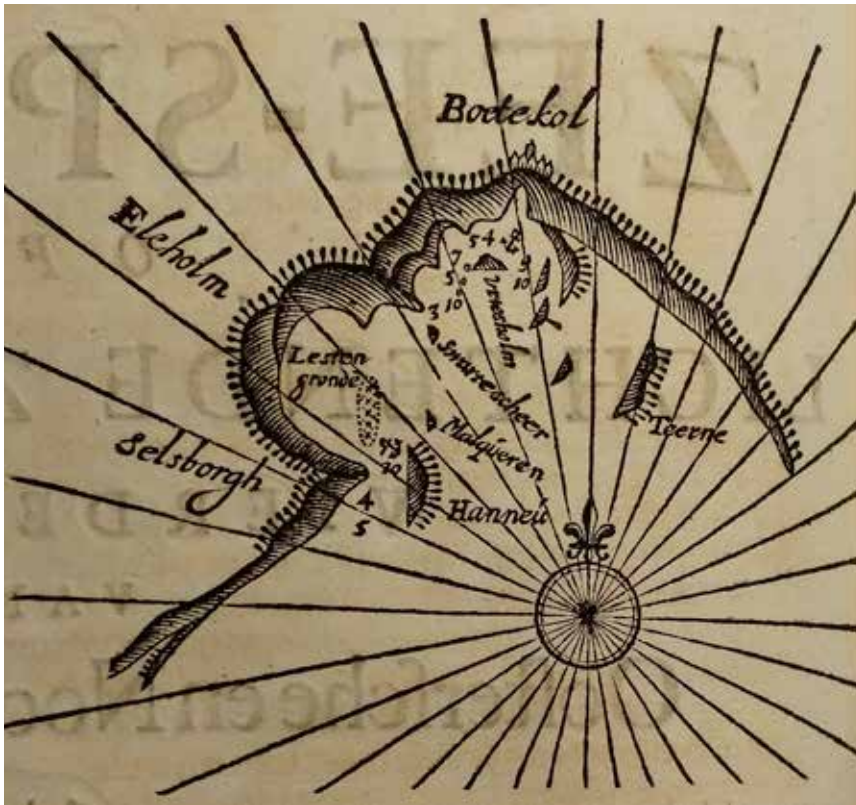
Een andere vraag is: waarom tekende Waghenaer in 1584 dat mysterieuze eilandje met de naam Malqueren, als min of meer gelijkwaardig aan het eiland Hanö? De grote onderlinge afstand op de kaart en de onderlinge verhouding in grootte is in tegenspraak met de huidige situatie. Zijn uitgave, op groot formaat en zeer luxe uitgevoerd, was onhandig en waarschijnlijk niet bedoeld voor gebruik aan boord van schepen. Bovendien vertrouwden schippers liever op hun oude leeskaarten, met tekst en geschetste kustprofielen



4

in plaats van getekende plattegronden.<sup>16</sup> Gezien Waghenaers kaart *De Custen van een deel van Denemarken ende Swedenrijck* (zie afbeelding 3 en 4) kun je de schippers geen ongelijk geven, want Hanö, een belangrijk oriëntatiepunt, positioneerde hij wel zeventig kilometer zuidwestelijker dan de werkelijke positie. Waarschijnlijk baseerde hij zich daarbij op de *Caerte van Oostland* uit 1543 van Cornelis Anthonisz., van wie hij ook de naam *Vvt Clippe* overnam, een ander eilandje daar in de buurt.<sup>17</sup> Ten zuidwesten van de mond van de Kalmarsond tekende Waghenaer een kleine naamloze archipel.

In 1592 maakte hij een handzamer versie van



5

zijn *Spiegel* met de titel *Thresoor der Zeevaert*. Dit boek zou daadwerkelijk voor gebruik aan boord van schepen zijn bedoeld. Het bevat verbeterde kaarten, niettemin ligt Hanö nog steeds op de dezelfde plaats, tussen *Santhamer* (Sandthammaren) en *Somerhauen* (Simrishamn).<sup>18</sup> Maar, heel opvallend: hij tekende een naamloze klip ten noordoosten, precies op de positie van Malkvarn (ten opzichte van Hanö). Malqueren verscheen echter ook op deze kaart als een eilandje, maar de ligging is verschoven naar het oosten, tot voor Rottumbay (Ronneby). De *Vuyt Clippe* heet nu *Der Clippen* en de naamloze archipel kreeg als aanduiding *Vt Legiam*, dat is Latijn voor: *om te lezen*, ofwel uitkijken! Deze aanduiding komt al voor op een veel oudere kaart van het gebied.<sup>19</sup>

Latere kaartmakers kopieerden Waghenauer, en in dit geval ook diens fouten, zoals Willem Jansz. Blaeu in zijn *Zeespiegel*: *Neffens Rottenbuy leydt een groote klippe, een stuck van landt geheeten Malqueren*. Op zijn kaart verschoof Hanö weliswaar, maar nog steeds niet naar de juiste plek. Hij positioneerde het voor Selsborgh (Sölvesborg) – het ligt zeventien kilometer ten oosten – met de foutieve tekst: *Achter Hanneu loopt een kleyn rivierken op nae Selsborgh, dan [dat] dient alleen voor kleyne scheepkens*.<sup>20</sup> De plaats ligt aan een flinke inham.

In *Loots-mans Zee-Spiegel* van Anthony Jacobsz. uit 1652 staat Hanö min of meer op de juiste positie weergegeven. Het ligt nu veel dichterbij Malqueren, dat in deze uitgave nog steeds een eilandje is, althans op de kaarten. Op de overzichtskaart van de Oostzee staat het

aangegeven als Molqueren. De tekst van deze uitgave hinkt op twee gedachten: *Neffens Rottenbuy leydt een clippe, een stuck van landt, geheeten Malqueren, daer mach men onder oock reede lopen, is een clip, leyt ontrent een halve mijl van Hanneu*.<sup>21</sup> Verwarring ten top!

Tien jaar later maakte Jacob Theunisz. – een zoon van de voorgaande – een einde aan de reeks van misverstanden. De kusten van de Oostzee zijn vergeven van klippen, maar die bij Hanö hebben zijn volledige aandacht – hij nam zelfs een detailkaartje op en hij schrijft: “ontrent een gotelingh-schoot noordoost ten noorden van Hanneu leydt een kleyn swart klipjen, Malqueren geheeten en [ten] noorden van Malqueren leydt noch soo een klipjen, geheeten de Swarte Scheer, ontrent anderhalf mijl van malkanderen. Aen beyde dese klipjens kan men aan beyde de zijden om zeylen, zo naer men wil.”<sup>22</sup>

De Republiek der Verenigde Nederlanden bracht de destijds wereldwijd belangrijkste kartografen voort, maar het is duidelijk dat zij niet goed bekend waren met de kust van Blekinge. Tekenend is de tekst in de cartouche van Waghenauer's kaart van 1592: *Beschrijvinghe vande wonderbaerlicke costen van Sweden, de met clippen ende eijlanden beset sijn*. Kartografen na Waghenauer lieten Hanö stapje voor stapje naar het noordoosten verschuiven.<sup>23</sup> Toen het na meer dan een halve eeuw de min of meer juiste positie kreeg, drong door dat er geen eilandje met de naam Malqueren bestond op de plek waar het was getekend. *Loots-Mans Zee-spiegel* (1662) koppelde met veel omhaal van woorden de naam definitief aan het klipje bij Hanö en de situatie ontstond zoals we die vandaag de dag kennen, maar is dat ook de oorspronkelijke situatie?

## WAGHENAERS BESCHRIJVING IN DE THRESOOR DER ZEEVAERT VAN 1592

Terug naar Waghenauer en zijn handzamer uitgave van 1592; toen had het klipje bij Hanö nog geen naam en was Malqueren een volwaardig eiland. Om aan de oude gewoonten van de schippers tegemoet te komen, nam hij in deze uitgave naast de kaarten ook kustprofielen op en uitgeschreven zeilaanwijzingen. Maar in het geval van Hanö en omstreken maakte dit de verwarring alleen maar groter. Tussen Santhammaren en Simrishamn ligt geen ander eiland waarop Waghenauer zou kunnen doelen als hij schrijft over Hanö: *bij westen of noorden leydt Somerhauen*. Ook de zeilaanwijzingen zitten er helemaal naast: *Van Hanno tot Auys [Ahus] is de cours noardt noordtwest dry mijlen*. De koers is in werkelijkheid zuidwest uiteraard en de afstand is veel groter dan drie mijlen. Ook over het traject Bornholm naar Hanö, noordwest negen mijl, slaat Waghenauer de plank mis. Duidelijk is dat hij deze teksten heeft verzonnen aan de hand van zijn eigen foutieve kaart.

<sup>5</sup> De situatie bij Hanö zoals opgenomen in Jacob Theunisz., *Nieuwe en grootte Loots-mans zee-spiegel* (Amsterdam 1662). Houtsnede. Collectie Maritiem Museum Rotterdam, WAE 97.



6 De rots Malkvarn gezien vanaf het eiland Hanö. Foto Nils Edler.



6

Gelukkig geeft de kaartmaker ook in de tekst iets prijs over de ligging van Malqueren: *By zuyden Rottenbuy* [Ronneby, Rottumbay op de kaart] *light een clippe oft eylandt, daer mach men oock onder setten* [ankeren], *ende is Malqueren genaemt*. Dit is conform de kaart. Hij vervolgt met een zeilaanwijzing: *Van daer* [Ronneby] *nade clippe is de coers oost ende oost ten ten zuyden vier mijlen*. Maar op zijn eigen kaart is de koers pal zuid. En dan komt het: *Van de clippe tot binnen de Calmersont is de coers noorden ende noorden ten oosten, negen oft tien mijlen*. De waarschijnlijk oude zeilaanwijzing geeft een andere, naar alle waarschijnlijkheid betrouwbaarder, positie dan de kaart. De aangegeven plaats ligt in de oostelijke archipel, waar het eiland Maltkvarn is.

Waghenaer hanteerde onjuiste positiegegevens voor Hanö, die hij kopieerde van een voorganger. De afwijking is van dezelfde orde als die van Malqueren ten opzichte van Maltkvarn. Dit kan betekenen dat iemand hem de afstand tussen de beide eilandjes heeft verteld, en op die wijze ook Malqueren op de verkeerde positie terecht kwam. Op de kaart van 1592 verschoof hij Malqueren ongeveer dertig kilometer naar het oosten, maar dat was niet ver genoeg. De juiste positie was niet bij Rottumbay maar in de archipel *Vt Legiam* voor Stuboon (Stubbetorp), nog ongeveer vijfendertig kilometer verder naar het oosten. Deze archipel, op latere kaarten ook wel *Uitleggers* genaamd, plaatste hij op min of meer de goede de positie. Het meest zuidelijke eilandje heet tegenwoordig Utlängan.

## SUMMARY

### Malqueren : the mysterious Swedish island on Dutch charts / Jan de Vries

In 1584 the Dutch cartographer Lucas Jansz Waghenaer drew an island called Malqueren on his nautical chart of Blekinge, a province in southern Sweden. This has caused much confusion among later Dutch cartographers and, in Denmark and Sweden, people broke their head about the meaning of this odd name. There is no island called like that on, or near, the position indicated by Waghenaer. One finds a rock called Malkvarn, but for several reasons that does not seem like the sought island. A sailing instruction regarding Malqueren, in a later work by Waghenaer, is not in accordance with the chart but gives the probably correct position: about seventy kilometers more easterly than indicated on the chart. The same displacement for the island of Hanö, which Waghenaer also did not

project in the right place, yields the more or less correct position. An island that is nowadays called Maltkvarn is situated on Malqueren's adjusted position. This name probably dates from after the chart appeared. In some Swedish sources Malkvarn means 'holmar': islands. This seems to be a reference to an archipelago as a whole and that, apart from the name, would mean another clear parallel with the former seafaring village of Molkwerum in Friesland, or the Frisian Maze; a notorious resort that once consisted of seven islands, where you could even get lost. Joost Hiddes Halbertsma stated around 1825 that the similarity between both names stems from the foundation of the Frisian Molkwerum by pirates from the Swedish island. The reverse reasoning that Frisian sailors gave the name of the village to the archipelago of East Blekinge, which is considered to be dangerous, seems a more convincing possibility.



Duidelijk is dat Waghenaers *Malqueren* in de oostelijke archipel moet liggen. De klip bij Hanö kreeg die naam om een einde te maken aan de verwarring onder kartografen over de positie van dat eiland. Gedurende meer dan een halve eeuw verschoof het in stapjes naar de juiste positie op de

kaart, waardoor het uiteindelijk (op de kaart) vlak naast Malqueren kwam te liggen. Het is niet duidelijk hoe de naam bij Bornholm terecht kon komen. Het ligt niet veraf en er waren goede contacten tussen Bornholm en de Blekinge-archipel.<sup>24</sup>







8

**7 Johannes Hilarides (1718)**, 'Het Friessche doolhoff, het beruchte dorp Molkworren in Friesland; in de grietenije van Heemelumer Oldeferd; tusschen Staaveren en Hindelooopen' (collectie Rijksmuseum. Zie over de kaart: Kalma J.J., Johannes Hilarides syn kaart fan Molkwar, oerprinte fan Fryske plaknammen IV, 1951).

**8 Gevelsteen Mol Qveren (achttiende eeuw)** in de gevel van Oude Waal 2 te Amsterdam. In 1592 kocht Pieter Taeckes van Molqueren dit perceel en liet er een huis bouwen genaamd 'Het wapen van Molqueren' (gevelstenen van amsterdam.nl). De 'Swan yn it Swart' is het Molkwerumer dorpswapen. Foto Frank Lucas (2014).

**9 Gedenkteken voor de stranding van de Russische onderzeeër S363 op 27 okt. 1981.** Een lokale visserman ontdekte de ongenode buitenlandse gasten als eerste. Zij waren hardhandig in aanraking gekomen met de gevaren van de oostelijke Blekinge-archipel. Het zeer waarschijnlijk met kernwapens uitgeruste schip liep op een rots om daarna op de kust van Håstholmen ten oosten van Malkvarn boven water aan de grond te lopen, vlakbij de belangrijke marinebasis Karlskrona (Milton Leitenberg, 'The case of the stranded sub', in: Bulletin of the atomic scientists (nr. 9, maart 1982). Foto Kalle Gauffin, Wikimedia commons.

## EEN ZWEEDS DOOLHOF OF VAN NEDERLANDSE KOMAF?

*Lootsmans Zeespiegel* (1652) schrijft over de oostelijke archipel: op ongeveer anderhalve mijl ten noorden van *Der Clippen*, zoals ook hij de *Vuytclippe* aanduidt, *leyt het Vrouwen ofte Groen Eyland, bij sommige dat Ruyge eiland, oock de Uyt-legghers genoemt*.<sup>25</sup> Belangrijk is hier de naam Vrouweiland. Het moet Maltkvarn zijn, want dit eiland kent enkele toponiemen met het Zweedse woord 'kvinna', vrouw. Het hoogste punt bijvoorbeeld, waar de vuurboet was, het vuurbaken, heet *Kvinnamoböte*.<sup>26</sup> Waghenaers Malqueren ligt in werkelijkheid tussen de *Vuytclippe* en de zuidzijde van de archipel *Vt Legiam*. De nieuwe posities van Hanö en Malqueren geprojecteerd op zijn kaart uit 1584, leert dat ze min of meer het spiegelbeeld vormen van de oude.

De Kvinna-namen op Maltkvarn stammen uit de Middeleeuwen. Het eiland had dus al een naam. Waarom werd het dan ook nog Malqueren genoemd, een naam waarvoor men bovendien geen acceptabele verklaring heeft? Voor een mogelijk antwoord wenden we de blik naar Nederland. Omdat Malqueren voor het eerst voorkomt op een kaart van Nederlandse makelij en er meerdere toponiemen in het gebied van Nederlandse origine lijken te zijn, is denkbaar dat Malqueren een van oorsprong Nederlandse naam is.

Bij enkele vermeldingen in het 'Ortsnamnsregistret' van Blekinge staat 'Malkvarn' omschreven als *holmar*, dat is eilandjes, waarmee de naam dus zou kunnen gelden voor een archipel.<sup>27</sup> Behalve de naam dringt zich nog een vergelijking op met Molkwar in Fryslân: Molkwerum werd eertijds door kleine waterwegen in zeven eilandjes – pollen – verdeeld, die elk een afzonderlijke naam hadden. Pierius Winsemius maakt er in 1622 al melding van, aldus onderzoeker Gosse Blom uit Hindelooopen, die verder vermeldde dat de typering doolhof in 1664 voor het eerst is genoteerd door Christianus Schotanus. En hij verhaalt een bijpassende anekdote: Een schipper – die niet dronken was – zag, voordat



9

hij het dorp inkwam, boven de daken de wimpel op de mast van zijn schip wapperen, maar slaagde er niet in zijn vaarttuig te vinden.<sup>28</sup>

Tegenwoordig is Molkwar een lieflijk en fraai dorpje – verder weinig opvallend. Maar drie tot vier eeuwen geleden was het curieus en beroemd, zij het vaak in niet-positieve zin. Uit oude geschriften is een opvallend rijtje met min of meer kwalijke typering te destilleren: doolhof, labyrint, achtergebleven, ruw en onbeschoft volk, berucht en een 'stünkend nêst'. Stinkend nest, de laatste kwalificatie, komt uit een oud Hindelooper kinderliedje.<sup>29</sup> Het Noord-Hollandse plaatsje Markenbinnen werd wel Klein-Molkwerum genoemd vanwege de ongeordende bouw. En het verhaal dat je in Molkwar kon verdwalen was alom bekend. Zelfs de biografie van zeeheld Michiel de Ruyter kent daarover een anekdote waarin Molkwar wordt vergeleken met een primitieve nederzetting in Afrika: De Ruyter ging in 1664 met enkele officieren aan land in Kaapverdië om het oord van zijn jeugdvriend Jan Compagnie te bezoeken. Ze dreven de spot met de kleine huisjes die leken op bijenkorven: "Ook waaren deeze huiskes zoo vreemd omheint, dat, als men van 't een tot het ander, of tot een derde ging, men daar niet weër wist uit te koomen, en als in een doolhof verdwaalde: op de wyze van het dorp Molkwern, in Vriesland, daar de vreemdelingen in de straaten, steegen en gangen verdoolen."<sup>30</sup>

Nederlandse zeelieden waren beducht voor de gevaren van de oostelijke Blekinge-archipel. Kartografen schrijven over het gebied dat er zeer veel klippen zijn. Men kan er tussendoor zeilen, "maar dat kan niemand doen ofte hij most daer sonderlinghe wel bedreven wesen, en dan noch niet sonder groot perikel."<sup>31</sup> 'De weg kwijtraken' en 'archipel' zijn op zowel Malqueren als Molkwar van toepassing, al is verdwalen met een praam in Molkwar natuurlijk andere koek dan verdwalen met een zeilend vrachtschip in wateren vergeven van rotseilanden en vuile klippen. Toch zou het best

eens de reden kunnen zijn dat zestiende-eeuwse Friese schippers de Zweedse archipel gekscherend vergeleken met Molkwar. De wijze waarop Waghenae de archipel tekende nodigt er min of meer toe uit. In dat geval had de kaart zoals we die kennen een voorloper.

## TOT SLOT

Al met al lijken Molkwar en Mal(t)kva(e)rn alles met elkaar te maken te hebben. En zolang niet blijkt dat Malqueren een zeer oude Scandinavische

herkomst heeft, is het waarschijnlijker dat deze naam van Fryslân naar Zweden ging dan andersom. De omgekeerde route echter, kan niet worden uitgesloten, temeer omdat Halbertsma het in ieder geval met zijn zeeroevers bij het rechte eind lijkt te hebben. Er zijn in Oost-Blekinge namelijk tekenen gevonden van mogelijke piraterij door Vikingen.<sup>32</sup> De archipel vol van onzichtbare gevaren, vlak bij de monding van de zeestraat naar Kalmar, is dan ook een uitgelezen plek voor piraten om toe te kunnen slaan en zich bij nood snel te kunnen verschuilen.

## NOTEN

**1** Met dank aan allen die ik heb belaagd met vragen, beginnend in 2012 met Auke Bult te Molkwerum en Marjut Petersson van Karlshamns Tourist Office, en in 2019 achtereenvolgens: Michael Stenquist (Karlshamn), Anna Stinna, Marie Bengtsson en Staffan en Maud Skervfing (Hanö), Ubo Kooyinga (Leeuwarden), Mogens Jensen (Billund), Andre Beyer Pedersen (Bornholm), René Kuitert (Namsos), Karel Gildemacher (Joure), Michael Lerche Nielsen (Kopenhagen) en Katarina Olsson (Sturkö). Ubo, Mogens en Katarina dank ik tevens voor hun reactie op eerdere versies van dit artikel en Katarina in het bijzonder voor haar flankerend werk aan Zweedse kant. Edwin van Delden (scheepvaartmuseum Amsterdam) en Sjoerd de Meer (Maritiem Museum Rotterdam) dank ik voor hun actieve hulp bij het ter inzage geven van diverse oude kaartenboeken.

**2** Het 'Kollektief Hic Sunt Leones' vond voor de naam Molkwerum 38 varianten, waarvan 21 met een q. Beschikbaar op: [Histopo.nl](http://histopo.nl) (laatst geraadpleegd 16 nov. 2019). De Sonttolregisters-database (1568-1633), geeft minstens 175 varianten, waarvan 29 niet met een q (laatst geraadpleegd 17 nov. 2019).

**3** [Soundtol.nl](http://soundtol.nl) (laatst geraadpleegd 9 sept. 2019). In het toen gehanteerde stelsel is het aantal vermeldingen hoger dan het daadwerkelijke aantal doorvaarten. Geen vermeldingen voor Warns aangetroffen.

**4** Gildemacher, Karel F., *Friese plaatsnamen* (Leeuwarden 2007) p. 13, 164.

**5** Halbertsma, J.H., *Berigten nopens Hindelopen, Warns, Molkwerum en Workum, door mij op die plaatsen verzameld* (niet uitgegeven manuscript, begonnen in sept. 1820; Tresoar handschriften PBF 237Hs); Blom, Gosse, *Sudersee igge - Workum, Molkwerum* (Leeuwarden 1994) p. 11-23.

**6** Vriendelijke mededeling van Karel Gildemacher.

**7** Nilsson, Anders, 'Unikt rev för blåmusslor skyddas', in: *Sydöstran* (28 dec. 2017), beschikbaar op: [sydostran.se](http://sydostran.se) (laatst geraadpleegd 30 sept. 2019).

**8** Beide vormen, met en zonder t, zijn in gebruik.

**9** Olsson, Katarina, 'Meijer och östra Blekinge 1638. Sturköömrådet', en 'Uttorps böte och Bötesskär', beschikbaar op: [kulturlandskapetblekinge.wordpress.com](http://kulturlandskapetblekinge.wordpress.com) (laatst geraadpleegd 6 jan. 2019). De provincie Blekinge was tot 1658 Deens grondgebied.

**10** [Mindat.org](http://mindat.org) (laatst geraadpleegd 7 nov. 2019).

**11** *Danmarks Stednavne*, deel 10 (1922) p. 407, beschikbaar op: [danmarksstednavne.navneforskning.ku.dk](http://danmarksstednavne.navneforskning.ku.dk) (laatst geraadpleegd 16 sept. 2019).

**12** Wijk Roelandszoon, Jacobus van, *Algemeen aardrijkskundig woordenboek: volgens de nieuwste staatkundige veranderingen, en de laatste, beste en zekerste berigten* (volume 4, Dordrecht 1823) p. 464: *Maltquarn of Maalmolen in de Oostzee ten noorden van eiland Bornholm*.

**13** *Woordenboek Nederlandse Taal* (beschikbaar op: [gtb.inl.nl](http://gtb.inl.nl), laatst geraadpleegd 16 sept. 2019). Op de bewuste kaart in een editie uit de jaren 1570 staat bij de Lofoten echter niet *Maelstrom* maar *Muskostrom*.

**14** Mercator, Gerardus, *Europæ* (omstr. 1575) p. 95, de kaart van Scandinavie, beschikbaar op: [bl.uk/onlinegallery/ttp/mercator](http://bl.uk/onlinegallery/ttp/mercator) (laatst geraadpleegd 16 sept. 2019).

**15** Vriendelijke mededeling van Kristina Neumüller, werkzaam bij ISOF te Uppsala. Recente Zweedse literatuur over de rots Malkvarn bij Hanö gaat niet in op de betekenis van de naam (Arenlind, Wilhelm, *Hanös natur med utblickar längs Blekingekusten* (Malmö 1999) p. 139).

**16** Waghenae, Lucas Jansz, *Spiegel der Zeevaert* [...] (Leiden 1584-1585, heruitgave Lausanne 1964); Bos-Riedijk, E., 'Het werk van Lucas Jansz Waghenae', in: *Lucas Jansz Waghenae van Enckhuysen* (Enkhuizen 1984) p. 21.

**17** Lang, Arend W., *Die 'Caerte van Oostland' des Cornelis Anthonisz 1543, die alteste gedruckte seekarte Nordeuropas, und ihre segelanweisung* (Hamburg 1986). Zie de visualisaties van deze kaart op: [portolanero.neocities.org/oostlant](http://portolanero.neocities.org/oostlant) (laatst geraadpleegd 6 nov. 2019).

**18** Waghenae, Lucas Jansz, *Thresoor der zeevaert. With an introduction by R.A. Skelton* (Leyden 1592, opnieuw uitgegeven Amsterdam 1980), p. 126-127 en de bijbehorende kaart.

**19** Magnus, Olaus, *Carta Marina* (1539), beschikbaar op: [portolanero.neocities.org/oostlant](http://portolanero.neocities.org/oostlant) (laatst geraadpleegd 6 nov. 2019). Met Vuytclippe doelt men waarschijnlijk op het tegenwoordige Utklippan.

**20** Blaeu, Willem Jansz, *Zeespiegel, inhoudende een korte onderwysinghe in de konst der zeevaert, en eene beschryvinge der seekusten van de oostersche, noordsche en westersche schipvaert* (volume 1, Amsterdam 1643) deel boek p. 26, 27 en de bijbehorende kaart.

**21** Anthony Jacobsz., 'Pascaerte vande custen van Denemarcken, van Vasterbon tot Christianopolis' [...] en de overzichtskaart van de Oostzee en tekst op p. 109-111, in: Anthony Jacobsz., 't *Nieuwe en vergroote zee-boeck, dat is des piloots ofte Lootsmans*

*zeespiegel, inhoudende [...]* (Amsterdam 1652).

**22** Theunis Jacobsz., 'Pascaerte van de Oost zee' en 'De custe van Denemarcken' en de tekst op fol. 79-80, in: Lootsman, Jacob Theunis, *Nieuwe en groote Loots-mans zee-spiegel [...]* (Amsterdam 1662); Damsteegt, B.C., *Nieuwe spiegel der zeevaart*, p. 32, kaart 14 B3.

**23** Ook bij andere kartografen, zoals op de verschillende versies van de kaart 'Gothia' van Johannes Janssonius resp. diens opvolgers, is deze ontwikkeling te zien.

**24** Andrén, Jan Åke, *Tecken på handel mellan Blecinga eg och andra sidan Östersjön under vikingatid* (Lund 2007), p. 12, beschikbaar op: [lup.lub.lu.se/student-papers/record/1319825](http://lup.lub.lu.se/student-papers/record/1319825) (laatst geraadpleegd 21 nov. 2019).

**25** Met 'Groen Eyland' lijkt men te doelen op het naburige Utlången (Olsson, Katarina, 'Utlången – en bördig ö', beschikbaar op: [kulturlandskapetblekinge.wordpress.com](http://kulturlandskapetblekinge.wordpress.com), laatst geraadpleegd 20 jan. 2020).

**26** Olsson, Katarina, 'En bötesskär på Malkvarn', beschikbaar op: [kulturlandskapetblekinge.wordpress.com](http://kulturlandskapetblekinge.wordpress.com) (laatst geraadpleegd 26 nov. 2019); Andrén, *Tecken på handel*, fig. 1.

**27** [isof.se/sprak/namn/ortnamn/ortnamnsregistret](http://isof.se/sprak/namn/ortnamn/ortnamnsregistret), ook Molkvarn (laatst geraadpleegd 28 nov. 2019).

**28** Blom, Gosse, *Sudersee igge*, p. 11-23. Blom heeft helaas de bron van deze anekdote niet opgevoerd.

**29** Cools, Hans, 'Het bezoek van een Toscaans reisgezelschap aan Friese inboorlingen. Het daguitstapje van Cosimo de' Medici naar Stavoren en Molkwerum op 26 juni 1669', in: *It Beaken* (jiergong 77-2015 nr. 3-4) p. 124-138; Blom, *Sudersee igge*; Vries, Jan de, *Verzwegen zeeheld, Jacob Benckes (1637-1677) en zijn wereld* (Zutphen 2018), p. 16; Vries, Jan de, 'Nakomelingen van Anck Boldewyns te Hindeloopen', in: Ype Brouwers c.s. (red.) *Genealogysk Jierboek 2019* (Ljouwert, 2019) p. 113-116.

**30** Brandt, Gerard, *Het leven en bedrijf van den heere Michiel de Ruiter* (3e druk, Amsterdam 1687) p. 317.

**31** Zie het aangehaalde werk van Blaeu en de verschillende *Lootsmans Zee-spiegels*.

**32** Andrén, 'Tecken på handel'; Olsson, Katarina, 'Sjörövare i Blekinge?', en 'Meijer och östra Blekinge 1638. Sturköömrådet', beschikbaar op: [kulturlandskapetblekinge.wordpress.com](http://kulturlandskapetblekinge.wordpress.com) (laatst geraadpleegd 6 jan. 2019).



# JAN MENZE VAN DIEPENCOLLECTIE *Slochteren*

© HENNY VAN HARTEN-BOERS ©

**Deze rubriek beschrijft kaartenverzamelingen in Nederland respectievelijk kaartenverzamelingen met veel Nederlands materiaal.**

Tips: Martijn Storms  
E-mail: m.storms@library.leidenuniv.nl

## Toegankelijkheid

De kaarten maken deel uit van een gevarieerde kunstverzameling van ruim 9.000 objecten, met onder andere Aziatische keramiek, historiekprenten en beeldende kunst. De Fraeylemaborg en het koetshuis hebben een museale bestemming en hier is al veel te zien uit de Van Diepencollectie. De topografische collectie wordt beheerd in een kunstdepot op het voorterrein van Landgoed Fraeylemaborg. Dit depot is niet vrij toegankelijk, maar op afspraak kunnen de kaarten bekeken worden. Dit brengt geen kosten met zich mee.

## Omvang

De deelcollectie topografie omvat 586 inventarisnummers. Meer dan de helft hiervan (382 nummers) bestaat uit kaarten. Het betreft kaarten van stad en provincie Groningen, aangezichten van de stad Groningen, vestingplattegronden, en zeekaarten van het Waddengebied. Van Diepen verwierf ook kaarten van omringende gebieden, Drenthe, Overijssel en Oost-Friesland. Tevens zijn mooie exemplaren aanwezig van de Zeventien Provinciën en de Zeven Provinciën. Er zijn geen complete atlanten. Daarnaast zijn er 204 prenten van gebouwen en stadsgezichten. Dit zijn gravures, etsen en litho's van historische locaties in stad en provincie Groningen. Deze prenten dateren voornamelijk uit de negentiende eeuw.

## Profiel

Jan Menze van Diepen (1905-1994) werd in Waterhuizen geboren als enige zoon van een scheepsbouwer. Scheepswerf Van Diepen stond aan het Winschoterdiep, enkele kilometers buiten de stad Groningen. Het gezin Van Diepen verhuisde naar Groningen en ging wonen aan de Oosterhaven. In dit statige huis met uitzicht op levendige scheepvaart

ontwikkelde Jan Menze zijn belangstelling voor geschiedenis en kunst. Zijn ouders legden de basis voor een kunstverzameling die later door hun zoon werd uitgebreid.

Aanvankelijk bezocht Jan Menze van Diepen zelf veilingen en galleries. Al snel echter liepen veel van zijn topografische verwervingen via de firma Gazendam, vanaf 1917 gevestigd in de Oude Kijk in 't Jatstraat in Groningen. Gerard Gazendam gaf adviezen aan Van Diepen en legde mooie exemplaren voor de verzamelaar apart. Jarenlang had deze kunsthandelaar een "la Van Diepen" die hij geleidelijk vulde en later met de verzamelaar bekeek. Deze sociale context was voor Van Diepen een belangrijk aspect van het verzamelen. Hij hield ervan om uitgebreid van gedachten te wisselen over de kaarten en prenten en stond open voor de kennis van de vakman.

Bij nieuwe aankopen hield Van Diepen er vanzelfsprekend rekening mee of hij een bepaalde kaart al bezat. Toch kocht hij soms ook een tweede of een derde exemplaar van dezelfde kaart. Dit hield bijna altijd verband met de inkleuring. Een vakkundig met de hand ingekleurde kaart heeft een extra uitstraling en kan in het palet enorm variëren. Zo kocht Van Diepen drie versies van de bekende 'pauwenkaart' van Sibrandus Leo uit 1579. De 'afzetters' die eeuwen geleden deze kaarten kleurden maakte er elke keer een ander kunstwerk van.

De kaarten en prenten in de topografische collectie dateren voornamelijk uit de periode 1600 tot 1900. Soms is de provincie Groningen alleen in kaart gebracht, vaak ook maakt deze deel uit van een groter gebied met onder andere Friesland, Drenthe en Oost-Friesland. Er zijn enkele kaarten uit de zestiende eeuw, maar het grootste deel komt uit de bloeiperiode



Luchtfoto van de Fraeylemaborg in Slochteren  
(Foto Marleen Godlieb).

## ADRES EN CONTACTGEGEVENS

Jan Menze van Diepencollectie  
Landgoed Fraeylemaborg, Hoofdweg 30, 9621 AL Slochteren  
Telefoonnummer: 0598-422316, info@vandiepenstichting.nl

van de kartografie in Nederland: de zeventiende eeuw. Ook de achttiende eeuw is goed vertegenwoordigd.

In 1978 richtte Jan Menze van Diepen een stichting op om in de toekomst zijn totale collectie te beheren. Hij had inmiddels zoveel kunstwerken en objecten in zijn huis aan de Rijksweg in Haren dat dit bijna uit zijn voegen barsste. Behalve aan de bewaaromstandigheden was ook aan de inventarisatie nog heel wat werk te verrichten. De topografische collectie gaf hij tijdelijk in bruikleen aan het toenmalige Gemeentearchief in Groningen. Alle kaarten en prenten werden in nieuwe passe-partouts gezet, opgeborgen in zuurvrije mappen en ze kregen een voorlopig inventarisnummer met een korte beschrijving.

De Van Diepen Stichting kreeg vanaf 1994 de beschikking over een eigen kunstdepot bij de Fraeylemaborg in Slochteren. Een beheerder/conservator en een behouds-medewerker kregen de zorg voor de collectie. Omdat nu professioneel beheer in eigen hand mogelijk was, werd de topografische collectie in 1995 herenigd met de rest van Van Diepen's verzameling. In het nieuwe depot werden de kaarten en prenten overzichtelijk opgeborgen in ladenkasten en opgenomen in een database met afbeeldingen. De topografische collectie is sindsdien ontsloten en beschikbaar voor exposities en publicaties.

## Website/Beeldbank

De topografische kaartencollectie kan in zijn geheel geraadpleegd worden op: [www.vandiepencollectie.nl](http://www.vandiepencollectie.nl). Elke kaartbeschrijving is voorzien van een gedetailleerde afbeelding. Beeldmateriaal voor publicaties kan daarnaast bij de stichting worden aangevraagd.

## LITERATUUR

**Harten-Boers, Henny van. 1996.** *Groningen in de kaart gekeken. Tentoonstelling van eeuwenoude topografische kaarten uit de collectie J.M. van Diepen*, tentoonstellingscatalogus Fraeylemaborg Slochteren: Stichting Fraeylemaborg.

**Harten-Boers, Henny van. 2009.** *Selectie uit de collectie topografische kaarten en prenten van de Jan Menze van Diepen Stichting*, Slochteren: Jan Menze van Diepen Stichting.

**Harten-Boers, Henny van. 2018.** Allemaal voor het algemeen belang. Verzamelaar Jan Menze van Diepen (1905-1994), Slochteren: Jan Menze van Diepen Stichting.



1



2

**1 Frans Hogenberg, Georg Braun, Groninga, opulenta, populosa, 1575.** Kopergravure, gekleurd, 32,5 x 44 cm. (JMD-T-426).

**2 Sibrandis Leo, Joachimus Hopperus, Abraham Ortelius, Frisia Occidentalis ("pauwenkaart"), 1579.** Kopergravure, gekleurd, 36,5 x 50 cm. (JMD-T-446).



# VARIA CARTOGRAPHICA

Inzendingen  
voor deze rubriek  
kunnen gestuurd  
worden aan  
Ester Smit

E-mail: [e.smit@historischcentrumoverijssel.nl](mailto:e.smit@historischcentrumoverijssel.nl)



Kaart van Nederland uit *Bos' Schoolatlas der geheele aarde zesde druk, 1884* (Amsterdam Allard Pierson, inventarisnummer OTM: HB-KZL I 7 C 6).

## Vijfde Paul Mijksenaar-prijs voor De Bosatlas

De vijfde *Paul Mijksenaar Design for Function Award* is toegekend aan de gehele serie van de Noordhoff Atlasproducties voor *De Bosatlas*, waar ook de werken van de geestelijk vader Pieter Roelf Bos deel van uitmaken. De prijs zou worden uitgereikt in november 2020, maar is uitgesteld naar het voorjaar van 2021.

*De Bosatlas* is sinds 1877 uitgegroeid tot een educatief icoon met ontwerp waarin niets overbodig is. De grafische vormgeving van *De Bosatlas* richtte zich vanaf de eerste druk op de leesbaarheid en de helderheid van het kaartbeeld. Dit is ook voor de kaartmakers na Bos altijd een leidraad geweest. Kartograaf Ferjan Ormeling omschrijft deze modernistische eigenschap als 'crisp' die zich vanaf 1981 vooral manifesteert in het groeiend aantal thematische kaarten. Constante verbetering was steeds het uitgangspunt van de makers; men luisterde goed naar de jonge gebruikers en hun leraren. Nieuwe inzichten leidden tot uitbreidingen met bijvoorbeeld de thematische kaarten. Deze vormden de verborgen achtergrond van de zichtbare wereld en zo de ruggengraat van de huidige atlas.

Juryvoorzitter Paul Mijksenaar: 'De eis aan de bruikbaarheid heeft er toe geleid dat spectaculaire kaarten met kleur en reliëfwerking betreft soms zijn opgeofferd. Een zekere rust en terughoudendheid hebben echter na 55 *Bosatlas*-edities bewezen bevredigender te zijn, zoals dat ook geldt voor de inrichting van de eigen woning.' De prijs gaat, naast alle opeenvolgende redacteurs en kaartontwerpers van *De Bosatlas*, naar uitgeverij Noordhoff Atlasproducties die het zolang heeft volgehouden.

### OVER DE PRIJS

De *Paul Mijksenaar Design for Function Award* is bedoeld als erkenning voor vaak anonieme ontwerpen waarbij bruikbaarheid voorop staat. Eerdere winnaars van de prijs waren onder andere de montage-instructies van IKEA en de Amsterdamse Puccini-methode. Deze jubileumeditie wordt mede mogelijk gemaakt door een bijdrage van het Pictorightfonds.

Meer informatie: [via paulmijksenaaraward.com](http://via.paulmijksenaaraward.com).

## Crowdsourcingkaarten VU

Recentelijk is de Universiteitsbibliotheek van de Vrije Universiteit in Amsterdam een crowdsourcingproject gestart voor het georefereren van haar kaartencollectie. Georefereren behelst het toewijzen van concrete ruimtelijke informatie (coördinaten) aan een gescande kaart. Dit doet men door in de web-applicatie *Georeferencer* punten aan te wijzen waar de actuele en de historische kaart overeenkomen. Georeferereerde historische kaarten kunnen dankzij de toevoeging van deze metadata beter worden ontsloten. Ze kunnen worden geopend in GIS en ze kunnen beter beoordeeld worden op hun geometrische nauwkeurigheid.

Eerst zijn de oude kaarten aan de beurt. In de eerste set komen de kaarten van 1600-1800 uit de collectie aan de orde. Het betreft onder meer kaarten uit de Frederik de Wit's *Atlas sive Descriptio terrarum orbis* uit ca. 1680 en de *Atlas Factice*. In volgende sets zal de focus verschuiven naar de vele negentiende-eeuwse kaarten uit de collectie.

**Meehelpen?:** Dat kan. Het is leuk om te doen. In de instructiefilmpjes wordt de werkwijze duidelijk uitgelegd. **Kijk hiervoor:** op [www.geoplaza.vu.nl/cms/Georeferencing/](http://www.geoplaza.vu.nl/cms/Georeferencing/)



Een voorbeeld van de wijze waarop een digitale oude kaart over de web-applicatie gelegd wordt (Foto: Reinout Klaarenbeek).

## Kaart in keramiek

In Delft is een bijzonder kunstwerk tot stand gekomen. De vervaardiger is keramiek- en mozaïekkunstenaar Nan Deardorff-McClain samen met Colja de Roo. Ongeveer vijfhonderd deelnemers hebben meegewerkt aan het project. Het mozaïeken kunstwerk is achttien vierkante meter en is opgebouwd uit meer dan duizend elementen. Het maken ervan duurde ongeveer twee jaren. Het resultaat is prachtig en onthuld door de burgemeester van Delft.

De kaart is gebaseerd op de kaart van Frederik de Wit uit de zeventiende eeuw en wat betreft het materiaal is het een van de meest duurzame kaarten ter wereld.

**Waar?:** Papenstraat te Delft  
**Of online:** [www.keramiekenkaart.nl](http://www.keramiekenkaart.nl)

## Nog een bezienswaardige kaart

In het Cruquius Museum hangt sinds kort een bijzondere kaart. Het stuk was in beheer bij de Rijksdienst voor het Cultureel Erfgoed die het stuk heeft uitgeleend aan het Cruquius Museum. In 1687 liet het Hoogheemraadschap van Rijnland de kaart vervaardigen. Op de ingekleurde kaart strekt het land van Haarlem tot Den Haag zich uit. In het midden prijkt het Haarlemmermeer. Sinds 1 juli van dit jaar prijkt de kaart in de nieuwe opstelling van het museum over de droogmaking van het Haarlemmermeer.

**Meer informatie:** over openingstijden, prijzen en bereikbaarheid zie [www.haarlemmermeermuseum.nl](http://www.haarlemmermeermuseum.nl)

## Online lezingen Maps and Colours

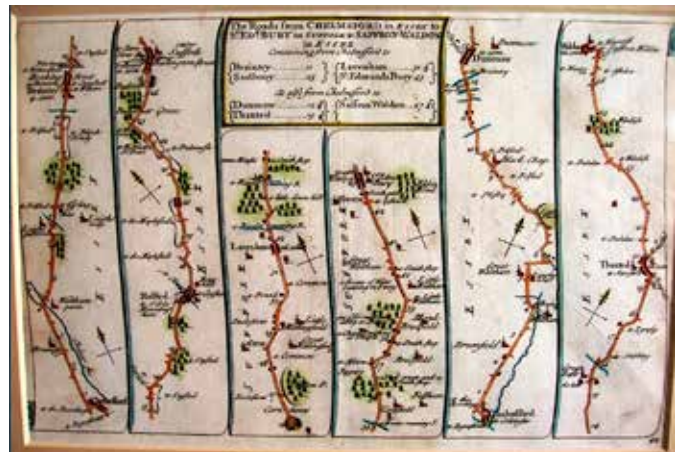
Samen met de Musea MARKK en de Stichting Hanzearchieven van de Hamburgse Kamer van Koophandel en *Centre for the Study of Manuscript Cultures (CSMC)* van de Universiteit van Hamburg worden er worden er via Zoom lezingen georganiseerd over historische kartografie. De lezingen vinden plaats gedurende het wintersemester 2020-2021. Diverse onderwerpen worden behandeld, zoals de analyse van pigmenten op kaarten, iconografie van water in kaarten uit de vroegkoloniale periode, het kleurgebruik van oude kaarten en de kleurbetekenis. De lezingen en workshops zijn Engelstalig. Bij niet alle lezingen is al een opgaveknop, dus houd de website in de gaten voor wie wil deelnemen aan een online lezing of workshop.

**Voor opgave gratis deelname:** [www.manuscript-cultures.uni-hamburg.de/index.html?call=100#termine](http://www.manuscript-cultures.uni-hamburg.de/index.html?call=100#termine)

## Galerij IMCoS

Op de website van IMCoS (International Map Collectors' Society) is onder de galerijknop van alles te zien. Sommige onderwerpen er al wat langer op, maar tezamen vormen de onderwerpen een leuke webpresentatie. Zo staat er te lezen dat het onbekende land, dat men 'Terra Australis Incognita' noemde, naarmate de kaarten beter werden langzaam maar zeker van het kaartbeeld verdween. Aan de hand van oude kartografische documenten en de begeleidende tekst is te zien hoe dat in zijn werk ging. Zo waren er ook landbruggen of brede zeestraten die oplosten als er eenmaal een kaart van dat gebied werd vervaardigd. Een ander onderwerp dat te bekijken is zijn de zogeheten *road strip maps*, wegekaarten in stroken op een blad gepresenteerd.

**Kaarten bekijken met handige viewer:** [imcos.org/gallery](http://imcos.org/gallery)



Een voorbeeld van een 'road strip map' (website IMCoS).





## GeoZone open – in het vernieuwde Allard Pierson



**Opening van de GeoZone.**  
Wim Hupperetz (links), directeur Allard Pierson en Bram Vannieuwenhuijze gebogen over de interactieve kaart van Amsterdam. (Foto Reinder Storm).

In september 2020 is het vernieuwde en uitgebreide Allard Pierson feestelijk heropend. Dit museum en kennisinstituut biedt onderdak aan de erfgoedcollecties van de Universiteit van Amsterdam. Onderdeel van dit nieuwe geheel is een plek in het museum waar publiek, collecties en organisatie rechtstreeks met elkaar het contact kunnen aangaan. Dit heeft vorm gekregen in onder meer de ArcheoHotspot, de Studio en de GeoZone.

In de GeoZone wordt de aandacht gevestigd op de indrukwekkende en omvangrijke kartografische collecties van de Universiteit van Amsterdam. Er wordt heel in het kort iets verteld over de bijzondere geschiedenis van de kartografie, met name in de stad Amsterdam, en er wordt duidelijk gemaakt dat in de zeventiende eeuw zoveel meer kaartmakers werkzaam zijn geweest dan alleen de overbekende Willem Janszoon en Joan Blaeu.

Op een *touchtable* met een groot formaatscherm kan het publiek een indruk krijgen van wat de

kartografische bedrijfstak zoal aan producten heeft opgeleverd, en ook wordt duidelijk gemaakt wáár in het centrum van Amsterdam al deze vaklieden hun werkplaatsen hadden. Op termijn – zo is de bedoeling – zullen ook resultaten van actueel historisch-kartografisch onderzoek in de GeoZone worden gepresenteerd.

Aan de toeristen onder de bezoekers ten slotte wordt de mogelijkheid geboden een afdruk van een kaart naar keuze aan te schaffen, bijvoorbeeld van hun eigen land. Omdat de kaart oorspronkelijk in Amsterdam gemaakt is, gaat er een heel toepasselijk en speciaal souvenir mee naar huis.

De GeoZone is te vinden in het gratis toegankelijke deel van het Allard Pierson.

**Zie voor bezoekmogelijkheden:** [www.allardpierson.nl](http://www.allardpierson.nl).

## ICHC 2021 IN BOEKAREST

De negentwintigste ICHC vindt plaats in Boekarest en wordt georganiseerd door het Nationaal Museum van oude boeken en oude kaarten, de Universiteit van Boekarest in samenwerking met Imago Mundi. Er zullen diverse bijeenkomsten, lezingen, conferenties en symposia worden gehouden op diverse locaties in het historische centrum van de stad, waaronder de prachtige zaal 'Carol I' van de centrale

universiteitsbibliotheek en in de gebouwen van de geschiedenisfaculteit. Het hoofdthema is *conflict en kartografie* waarbij aandacht wordt aan bijvoorbeeld de volgende onderwerpen: imperialistische en anti-imperialistische kartografie, grenskartografie en de kartografie van de verbeelding. Workshops worden georganiseerd voor groepen met maximaal twintig personen.



**Wanneer:** 2021 (het is nog niet bekend of het congres wordt uitgesteld in verband met COVID-19)

**Waar:** Boekarest, Roemenië, Centrale Universiteitsbibliotheek, Strada Boteanu 1, Boekarest

**Kosten:** € 300.-

**Meer informatie:** [www.ichc2021.com](http://www.ichc2021.com)  
(Een uitgebreide programmering volgt in de loop der tijd op de website).

## Bijzondere ontdekking Nationaal Archief

Seniormedewerker collectiebeheer afdeling kaarten & tekeningen bij het Nationaal Archief, Gijs Boink trof een kaart aan uit 1585 van de polder Dirksland. De kaart werd waarschijnlijk in 1914 ten onrechte aangemerkt als duplicaat, waardoor zij jarenlang buiten beeld is gebleven. Dat is sinds augustus jl. verleden tijd. Op de kaart staat veel informatie, molens, huizen, sluizen, dijken en ten noorden van de polder een terp met een gebouw. Er is ook dijkschade aangegeven. De maker is onbekend, maar de kaart is afkomstig uit het archief van de graven van Holland en was ooit een bijlage bij een

stuk. Er staan letters die zouden kunnen verwijzen naar de stukken, maar die zijn helaas nog niet gevonden. Nu is de kaart te vinden in toegang 4.VTH, inventaris van de verzameling binnenlandse kaarten Hingman zestiende – negentiende eeuw. De kaart zal worden gedigitaliseerd en omstreeks medio 2021 te zien zijn op [nationaalarchief.nl](http://nationaalarchief.nl)



**Kijk voor de inventaris op:** [www.nationaalarchief.nl](http://www.nationaalarchief.nl) in toegang 4.VTH



**Kaart van de polder van Dirksland uit 1585.** De kaart is gesignd met 'H', mogelijk Jan Huybrechts? (Collectie Nationaal Archief, toegang 4.VTH, inventaris van de verzameling binnenlandse kaarten Hingman zestiende – negentiende eeuw, inventarisnummer 2248).



# RECENSIES

Inzendingen voor deze rubriek kunnen gestuurd worden aan Ron Guleij

E-mail: [ron.guleij@nationaalarchief.nl](mailto:ron.guleij@nationaalarchief.nl)

## Networked Nation

Dit is het eerste deel in de nieuwe serie *Maps, Spaces, Cultures* die door Brill wordt uitgegeven. Binnen deze nieuwe serie beoogt de redactie monografieën te publiceren waar kartografie ('Maps') en ruimtelijk denken ('Spaces') binnen het kader van de cultuurgeschiedenis ('Cultures') in de Middeleeuwen en vroegmoderne tijd op elkaar inwerken.

In dit boek staan de stadsgezichten uit de *Cosmographia* van de Duitse humanist Sebastian Münster (Ingelheim 1488 - Bazel 1552) centraal. Deze wereldbeschrijving verscheen voor het eerst in 1544 en zou tot ver na de dood van Sebastian Münster worden uitgegeven. Een van de redenen waarom het boek populair was, waren de vele illustraties die – voor wie dat kon betalen – prachtig waren ingekleurd. Vanaf de vijfde druk (1550) werden 46 stadsgezichten aan de *Cosmographia* toegevoegd. In die zin was de *Cosmographia* een voorloper van de stedenatlas van Braun en Hogenberg die vanaf 1572 verscheen en de stedenatlassen van Blaeu en Janssonius uit de zeventiende eeuw.

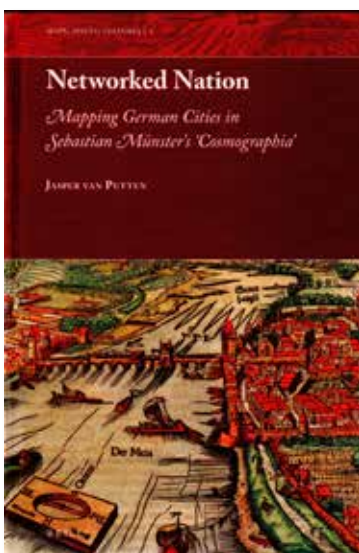
De auteur van dit boek, Jasper van Putten maakt in deze publicatie duidelijk dat Sebastian Münster met de *Cosmographia* een doel voor ogen stond. Auteurs uit de Klassieke Oudheid hadden 'Germania' afgeschilderd als een onbeschaafd en onbebouwd, wild land. Sebastian Münster wilde dat met zijn boek weerleggen. Tekst en afbeeldingen (kaarten) moesten helder maken dat het Duitse rijk een vooruitstrevend en welvarend land was en in het geheel niet meer leek op het beeld dat klassieke auteurs hadden neergezet. Duitsland, de 'Germaanse natie', had aldus Münster een eigen identiteit die belichaamd werd

door de Duitse steden. Juist de Duitse steden lieten de economische en culturele vooruitgang van het Duitse rijk zien

Sebastian Münster had een groot netwerk en hij maakte hiervan gebruik om met behulp hiervan bij stadsbesturen en landsheren te bepleiten hem eigentijdse plattegronden van hun stad toe te sturen. Juist in deze periode viel de vraag van Münster samen met de behoefte van Duitse steden om hun stad in druk uit te beelden. Münster prefereerde het (moderne) vogelvluchtzicht, maar uiteindelijk ontving hij stadsgezichten in allerlei variëteiten. Naast de vraag om stadgezichten, vroeg Münster ook om een financiële ondersteuning. Wanneer een stad niet met geld over de brug kwam, maar wel met een stadsgezicht, dan schroomde Münster er niet voor terug om de stad te 'straffen' door deze zeer verkleind af te beelden. De aangeleverde stadsgezichten werden door een negental graveurs overgezet naar houtsneden.

Na een inleidend hoofdstuk over de totstandkoming van Sebastian Münsters vijfde uitgave van de *Cosmographia* uit 1550, gaat Jasper van Putten in het tweede en derde hoofdstuk in op het stadsgezicht, zoals dat in de zestiende eeuw tot stand kwam, waarbij hij duidelijk maakt dat stadsgezichten een politieke lading hadden. In het vierde hoofdstuk 'Bishops versus Bürger' werkt hij dit nader uit. Hij geeft voorbeelden van stadsgezichten waar de stedelijke identiteit centraal staat en stadsgezichten waar de nadruk ligt op de adel en geestelijkheid als heer van een stad. Feitelijk, zo concludeert Jasper van Putten, zien we in de stadsgezichten van Münster de neerslag van de emancipatie van de stad ten opzichte van de bisschop-landsheer.

Vervolgens bespreekt hij in de volgende hoofdstukken twee case



**NETWORKED NATION**  
Mapping German Cities in Sebastian Münster's *Cosmographia*

- 📖 Jasper van Putten.
- 📖 Leiden en Boston: Brill, 2018. 353 p., ill in kl. – Map, Spaces, Cultures, deel 1.
- 📖 ISBN9789004335998
- 📖 € 149,00

studies. In hoofdstuk 5 gaat hij in op het stadsgezicht van Heidelberg. Dit stadsgezicht verkreeg Sebastian Münster niet van de stad en ook niet van de landsheer de prins-elect Frederik II, maar van diens neef Ottheinrich. Met het stadsgezicht van Heidelberg probeerde Ottheinrich zijn claim als prins-elect te onderbouwen. Vervolgens gaat Jasper van Putten in op de Zwitserse stadsgezichten die vooral de 'nationale' trots van de Zwitsers op hun land en steden symboliseren.

Het afsluitende zevende hoofdstuk gaat in op de ontwikkeling van het

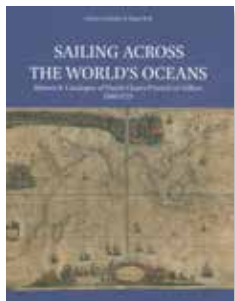
stedenboek waarbij ondermeer de uitgevers Braun en Hogenberg en Merian aan de orde komen. Tot slot is het boek voorzien van een aantal bijlagen, ondermeer met een overzicht van alle stadsplattegronden bij Sebastian Münster.

Dit boek telt verschillende lagen. Dat maakt het lastig om het samen te vatten. Het is te lezen als een introductie op de *Cosmographia* van Sebastian Münster en een boek waarin alles te vinden is over de stadsgezichten in de *Cosmographia*. Maar het gaat ook over identiteit, netwerken in het zestiende-eeuwse Duitse rijk en de emancipatie van de steden. Het is

de verdienste van de auteur dat hij al deze aspecten op een boeiende manier behandelt. Tot slot nog een opmerking over de afbeeldingen. Gelukkig zien we in dit boek alleen afbeeldingen in kleur en ondersteunen ze, hoewel klein afgebeeld, het betoog van de auteur. Al met al is dit niet alleen een plezierig boek om te lezen, maar ook een belangrijke bouwsteen voor inzicht in Sebastian Münster en zijn *Cosmographia*.

© SJOERD DE MEER ©

## *Sailing Across the World's Oceans*



Met *Sailing Across the World's Oceans* voltooien Günter Schilder en Hans Kok hun tweeluik dat perkamenten Nederlandse navigatiekaarten tot onderwerp heeft. In 2010

verscheen *Sailing for the East* (recensie in *Caert-Thresoor* 30-1), dat de manuscript overzeilers van de V.O.C. als onderwerp had. In *Sailing Across the World's Oceans* brengen de auteurs de op perkament gedrukte navigatiekaarten uit de periode 1580 tot 1725 voor het voetlicht. Waar *Sailing for the East* over de institutionele kartografie van de Oost-Indische Compagnie handelde, is *Sailing Across the World's Oceans* breder van opzet. Niet alleen worden nu ook kaarten van de vaart op gebieden buiten Oost-Indië besproken, maar komt tevens de commerciële kartografie uitgebreid aan bod.

Dit blijkt meteen aan het begin van het boek met een historische inleiding over de opkomst van Amsterdam als centrum van de internationale handel, en specifiek, als centrum van de kartografie. In dit hoofdstuk worden tevens de *fine fleur* van de Amsterdamse uitgeversgemeenschap en hun verschillende kartografische producten geïntroduceerd. Hierop volgen twee technischer hoofdstukken over kaartproductie en -verspreiding enerzijds en navigatietechnieken en -middelen anderzijds. Daarna behandelen drie hoofdstukken per gebied de geschiedenis van de Nederlandse maritieme aanwezigheid: achtereenvolgens de Europese wateren, het bredere Atlantisch gebied en als laatste de

Indische Oceaan inclusief het verre oosten.

Deze uitgebreide historische en technische inleiding, die maar liefst de helft van het boek beslaat, wordt gevolgd door het eigenlijke hoofdstuk: de catalogus van op perkament gedrukte Nederlandse zeekaarten. Deze worden chronologisch per uitgever besproken, waarbij gepoogd is zoveel mogelijk van de bewaard gebleven exemplaren ook daadwerkelijk af te beelden. De beschrijvingen van en nadere toelichting op de kaarten wordt steeds voorafgegaan door een korte biografische schets van de betreffende uitgever. Achtereenvolgens komen zodoende aan bod: Hugo Allard, Willem Jansz. Blaeu, Cornelis Claesz., Jan Evertsz. Cloppenburch, Jacob Aertsz. Colom, Justus Danckerts, Hendrick Doncker, Hessel Gerritsz., Pieter Goos, Anthonie Jacobsz., Johannes Janssonius, Johannes Loots, Dirck Pietersz. Pers, Jacobus Robijn, Johannes van Keulen en Claes Jansz. Visscher. Van alle kaarten is een reconstructie gemaakt van de verschillende staten ervan.

Een recensent moet ook aandacht hebben voor minpuntjes. Die zijn in dit werk moeilijk te vinden. De paragrafen over navigatie zijn door hun compactheid voor een leek mogelijk te technisch en lastig te begrijpen – maar wat wil je in een gespecialiseerde monografie. Dat kopervraat (verdi-gris) foutief aan het gebruik van ijzer wordt toegeschreven (pag. 71), is een detail waar maar weinigen over zullen vallen. Het was te overwegen geweest het catalogusnummer van de kaarten ook bij de beschrijving van de illustraties op te nemen, om de verschillende staten makkelijker uit elkaar te kunnen houden.

Met dit boek heeft Günter Schilder weer een deel van zijn levenswerk afgerond. Wij

zijn in de gelukkige omstandigheid dat de vruchten van meer dan veertig jaar onderzoek nu één voor één verschijnen, in een meer thematische benadering dan in bijvoorbeeld de *Monumenta Cartographica Neerlandica* sprake was. Vanzelfsprekend is er overlap met eerder werk, zoals *Australia Unveiled* en delen van de *Monumenta*. De thematische benadering zorgt mijns inziens voor een betere inbedding van de geschiedenis van de navigatie en kartografie in die van de Nederlandse ontdekkings- en handelsreizen en die van de uitgeverij. Er is sprake van een betere verstrengeling van de verschillende verhaallijnen, waardoor een completer beeld ontstaat.

Schilder en Kok rondden met dit werk niet alleen hun tweeluik over perkamenten navigatiekaarten af. Als we Schilders *Early Dutch Maritime Cartography* (2017, recensie in *Caert-Thresoor* 36-3) meetellen, is er ook een zeer toegankelijke en prachtig geïllustreerde trilogie over de vroegmoderne Nederlandse maritieme kartografie tot voltooiing gekomen.

© GIJS BOINK ©

### **SAILING ACROSS THE WORLD'S OCEANS**

**History & Catalogue of Dutch Charts Printed on Vellum 1580-1725**

© **Günter Schilder & Hans Kok**

© Leiden: Brill Hes & De Graaf, 2019 (Explokart Historisch-Cartografische Studies 19).

© ISBN 978-90-04-39857-3.

© 840 pag., ill. in kleur; met lijst van kaartbeherende instellingen, verklarende woordenlijst, lit. opg. en alfab. reg. op persoonsnamen.

© € 175,00



# LITERATUUR en facsimile-uitgaven

Samengesteld door  
**Peter van der Krogt en  
Martijn Storms**

E-mail: p.c.j.vanderkrogt@uva.nl  
m.storms@library.leidenuniv.nl

**A**  
**Aoyama, Hiro'o**, 'The map of Japan and geographical data of Japan obtained by Siebold.' *Chizu. Journal of Japan Cartographers Association* 56, 1 (2018): 24-39.  
**Arad, Prina**, *Christian maps of the Holy Land. Images and meanings*. Turnhout: Brepols, 2020. - XXV + 176 blz. - ISBN 978-2-503-58526-0. - € 80.

**B**  
**Barber, Peter**, "Context is everything ...": Ruminations on developments in the history of cartography since the 1970s and their consequences. *Imago Mundi* 72, 2 (2020): 131-147  
**Berendse, Martin & Paul Brood**, *Historische streekatlas NL. De ware schaal van Nederland*. Zwolle: Wbooks, 2020. - 224 blz. - ISBN 978 94 625 8388 7. - €34,95.

**Bracke, Wouter (ed.)**, *IATO atlases and Lafreri. The Roman connection*. Roma: Società geografica italiana, 2018. - 224 blz. - ISBN 978-3-030-23447-9.  
**Burnet, Jan**, *The Tasman map: the biography of a map. Abel Tasman, the Dutch East India Company and the first Dutch discoveries of Australia*. Kenthurst: Rosenberg Publishing, 2019. - 176 blz. - ISBN 978-0-648-44665-1. - \$A 32,95

**C**  
**Cams, Mario**, 'Displacing China: The Martini-Blaeu Novus Atlas Sinensis and the late Renaissance shift in representations of East Asia.' *Renaissance Quarterly* 73, 3 (2020): 953-990.

**Capello, Ernesto**, *Mapping mountains*. Leiden: Brill, 2020. - 978-90-04-44123-1 - €70,- (ook verkrijgbaar als e-book: ISBN 978-90-04-44168-2).

**Cattaneo, Angelo & Sabrina Corbellini**, *The global eye. Dutch, Spanish and Portuguese maps in the collections of the Grand Duke Cosimo III de' Medici*. Firenze: Mandragora, 2019. - 244 blz. - ISBN 978-88-7461-478-3. - €22,-.

**D**  
**De Peuter, Stanislas**, *Lodovico Guicciardini. Een onbekend en onbemind meester*. [Intrigantjes' Koninklijke Heemkundige Kring Tervuren, 2020] - <http://heemkundetervuren.be/documenten/intrigantjes/Lodovico%20Guicciardini%20-%20De%20Peuter.pdf>

**Delft, Marieke van**, 'Het beleg van Tunis. Een onbekende prent van Cornelis Anthonisz?' *De Boekenwereld* 36, 2 (2020): 40-43.

**G**  
**Geleijns, Erik**, *Een brief van Joan Blaeu*. Terhorst: Ser J.L. Prop, 2020. - 8 blz. - geen ISBN. - [Margedruk, uitgave van een brief van Joan Blaeu aan Ismaël Boulliau in de collectie van het Huis van het Boek].

**H**  
**Hartong, Georg**, *Zicht op Deventer. 250 jaar plattegronden en profielen in houtsnede en kopergravure, ca. 1550 - ca. 1800*. Deventer: Antiquariaat De Kameleon, 2020. - 160 blz. - ISBN 978-90-72759139. - € 34,95.

**Hendriks, Martin**, *Isaac van Geelkercken (1615-1672). Landmeter, cartograaf en vestingingenieur in Gelderland en Noorwegen*. Heerlen: Open Universiteit, 2020 [proefschrift].  
**Huisman, Gerda C.**, 'Een ingelijfde collectie weer vrijgemaakt. De boeken van een zeventiende-eeuwse landmeter in de Universiteitsbibliotheek Groningen.' In: *Om het boek. Cultuurhistorische bespiegelingen over boeken en mensen*. Hilversum: Verloren, 2020, blz. 274-280.

**K**  
**Kok, Hans**, 'Vliegen? De KLM kan het al honderd jaar!'. *Caert-Thresoor* 39,3 (2020): 9-20.  
**Krogt, Peter van der**, 'De decoratieve wereldkaart van Henricus Hondius. Omlijsting vol verhalen.' Uit de KNAG-collectie 9. *Geografie* 29,7 (september 2020), blz. 16-18.

**M**  
**Metcalfe, Alida C.**, *Mapping the Atlantic World, circa 1500*. Baltimore: Johns Hopkins University Press, 2020. - 248 blz. - ISBN 9781421438528. - \$ 54,95.

**Mil, Yvonne van, en Marcel IJsselstijn**, 'Van Terschelling tot Zeeland. Geografische analyse van het THOTH-fonds (1985-2020)', iblz. 36-43 in: *Kees 65*. [Gelegenheidsuitgave n.a.v. de 65ste verjaardag van uitgever Kees van den Hoek]. Bussum; Hillegom, 2020.

**O**  
**Ormeling, Ferjan**, "Kaartencollecties in Nederland: Universiteitsbibliotheek Utrecht: Deelcollectie 'Kaarten voor vliegtuigpassagiers'". *Caert-Thresoor* 39,3 (2020): 36-38.

**Ormeling, Ferjan**, 'België in de Bosatlas', in: Marijke De Ryck, Jan Nyssen, Karine Van Acker & Wim Van Roy (red.), *Phillippe De Maeyer in kaart: Liber amicorum*, Gent: Vakgroep Geografie - Universiteit Gent, 2020, blz. 242-247.

**P**  
**Parker, Katherine & Barry Ruderman**, *Historical sea charts. Visions and voyages through the ages*. Vercelli: White Star, 2020. - 208 blz. - ISBN 9788854417168. - € 29, 57 [ook verschenen in het Frans (*Cartes des mers. Du Moyen Âge au XIXe siècle*) en Italiaans (*Lungo le rotte del mare. Cartografia marina attraverso i secoli*)].

## R

**Renkema, Wim**, 'Landschap op papier. Een plan voor grootschalige zoutwinning op Sint-Maarten.' *Tijdschrift voor Historische Geografie* 5, 3(2020): 207-212.

## S

**Stap, Carla van der**, "Uiterste precisie is essentieel in dit vak.' Interview met M.H.G. Clement-van Alkemade.' *HeerlijkHeden* 185 (zomer 2020): 28-32.

**Steegh, John**, 'Vliegvelden in Nederland: Van marginale veldjes naar halve steden'. *Caert-Thresoor* 39,3 (2020): 21-30.

**Storm, Reinder**, 'De eerste Nederlandse vliegkaart'. *Caert-Thresoor* 39,3 (2020): 5-8.

**Storm, Reinder**, 'The K.L.M. Amsterdam-Batavia Line: Een kartografische bijlage bij een 'K.L.M.-Baedeker' uit 1935'. *Caert-Thresoor* 39,3 (2020): 31-35.

**Storms, Martijn**, 'Een koninklijk kaartenboek? De herkomst van de Atlas der Neederlanden.' In: Wim van Anrooij et al. (red.), *Om het boek. Cultuurhistorische bespiegelingen over boeken en mensen*. Hilversum: Verloren, 2020, blz. 293-298.

## V

**Vannieuwenhuysse, Bram**, 'Bram Vannieuwenhuysse, 'Jacob van Deventer onderweg van Bussum naar l'Echelle', blz. 8-19 in: *Kees 65*. [Gelegenheidsuitgave n.a.v. de 65ste verjaardag van uitgever Kees van den Hoek]. Bussum; Hillegom, 2020.

**Vannieuwenhuysse, Bram**, 'Vree wijze wijzerkaart van Brussel', in: Marijke De Ryck, Jan Nyssen, Karine Van Acker & Wim Van Roy (red.), *Philippe De Maeyer in kaart: Liber amicorum*, Gent: Vakgroep Geografie – Universiteit Gent, 2020, blz. 29-37.

**Vernack, Elien**, 'MAGIS Brugge. Visualizing Marcus Gerards' 16th-century map through 21st-century digitization.' *Art@ Bulletin* 7, 2 (2018): 26-41.

## Inhoud historisch-kartografische tijdschriften

### IMCOS JOURNAL 162 (SEPTEMBER 2020)

Informatie: [www.imcos.org/imcos-journal](http://www.imcos.org/imcos-journal)

**Caboara, Marco**, 'The First Printed Missionary Map of China: 'Sinarum Regni aliorumque

regnorum et insularum illi adiacentium descriptio' (1585/1588)' (blz. 6-21).

**Walker, Caroline**, 'The Wind Dials of Max MacDonald Gill (1884–1947): Reviving a lost art' (blz. 22-27).

**Koyoumjian, Phillip**, 'Herman Moll and the London Map Trade: The business of maps' (blz. 29-41).

**Alloway, Alysha, with Katherine Parker**, 'The Private Lives of Maps: A collection of nineteenth-century manuscript maps of northern Algeria' (blz. 43-48).

### MAPS IN HISTORY 67 (2020)

*Newsletter of Brussels Map Circle*

**Smit, Rick**, 'Berghaus' Map of Syria of 1835: a new step in cartography' (blz. 14-18).

**Herbert, Francis**, 'Soap atlases of the world (ca 1914-1919): 'Cleanliness is not next to Godliness now-a-days, but next to impossible. Therefore, use soap' (blz. 19-23).

**Benavides, Floria, and Pietro Masturzo**, 'The Carte di Castello and their significance for

cartography' (blz. 25-29).

**Pflederer, Richard**, 'An Unrecorde Atlas of Battista Agnese identified in a Polish Library' (blz. 33-34).

**Bodenstein, Wulf**, 'A 17th-century cartographic curio?' (blz. 35-37).

### THE PORTOLAN 108 (FALL 2020)

Informatie: [www.washmapsociety.org/The-Portolan-Journal.htm](http://www.washmapsociety.org/The-Portolan-Journal.htm)

**Ehrenberg, Ralph E., and Gary L. Morgan**, 'Mapping Mr. Madison's War: American Military Cartography during the War of 1812' (blz. 7-46).

**Hessler, John**, 'More Than Just Cases: Mapping the Spread of COVID-19 Using Geospatial Nucleotide Mutations and Pathogen Phylogenetics' (blz. 47-50).

**Brown, Richard H.**, 'Discovering Revolutionary War Maps' (blz. 51-63).



# Dat Narrenschip

**Grote collectie antieke landkaarten  
en stedenprenten van alle delen van de wereld**



Turfkaai 11 (bij de bushalte)  
4331 JV Middelburg

telefoon  
0118 674141

mobiel:  
06 28146967

e-mail  
mail@datnarrenschip.nl

## Antiquariaat Dat Narrenschip

**Openingstijden:** Ook gevestigd te Amsterdam

**donderdag**  
11.00 – 21.00 uur      **Singel 276**  
**1012 WG Amsterdam**

**vrijdag**  
12.00 – 17.00 uur      Geopend: zaterdag  
10.30 – 17.30

**zaterdag**  
11.00 – 17.00 uur

[www.datnarrenschip.nl](http://www.datnarrenschip.nl)



# Halfjaarlijkse veiling van boeken, manuscripten en grafiek mei en november

met o.a. Nederlandse en buitenlandse kartografie,  
topografie en geschiedenis

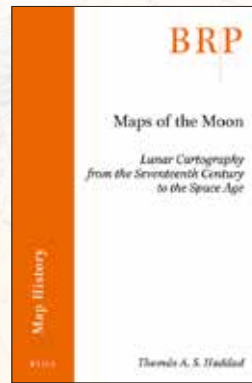


**BUBB KUYPER**

VEILINGEN BOEKEN, MANUSCRIPTEN & KUNST

Kenaupark 30 • 2011 MT Haarlem  
tel. 023 5323986 • info@bubbkuyper.com

veilingdata en online catalogi op  
[www.bubbkuyper.com](http://www.bubbkuyper.com)



December 2019  
Paperback (vi, 98 pp.)  
ISBN 9789004400887  
E-ISBN 9789004400894  
Price € 70  
brill.com/rpmh

## Maps of the Moon

*Lunar Cartography from the  
Seventeenth Century to the Space Age*

**Thomás A. S. Haddad**

When does a depiction of the moon become a lunar map? This publication addresses this question from theoretical and historical standpoints. It is argued that moon maps are of crucial importance to the history of cartography, for they challenge established notions of what is a map, how it functions, what are its purposes, and what kind of power it embodies and performs. The work also shows how terrestrial cartography has shaped the history of lunar mapping since the seventeenth century, through visual and nomenclature conventions, the cultural currency of maps, mapmakers' social standing, and data-gathering and projection practices.

BRILL



MAPS  
GLOBES  
TELLURIUMS  
PLANETARIUMS  
ARMILLARY SPHERES  
GLOBE CONSERVATION

<http://www.irisglobes.nl>

## Inter-Antiquariaat *Mefferdt & De Jonge*



INKOOP en VERKOOP oude kaarten en stadsgezichten

Bernard Zweerskade 18, 1077 TZ Amsterdam, T: 020-6640841

[www.inter-antiquariaat.nl](http://www.inter-antiquariaat.nl)

[interantiquariaat@chello.nl](mailto:interantiquariaat@chello.nl)





In- en verkoop: **antiquarische boeken**



**prenten**

**decoratieve grafiek**

**Brede sortering:**

- Geïllustreerde drukken 15-19e eeuw
- Topografie
- Atlassen
- Reisboeken
- Oude kunstgrafiek
- Natuurlijke historie

Antiquariaat  
**Plantijn**

Ginnekenmarkt 5 - 4835 JC Breda  
Telefoon: 076 560 44 00  
Mobiel: 06 532 994 10  
E-mail: dieter.d@planet.nl  
[www.plantijnmaps.com](http://www.plantijnmaps.com)

**Internetveilingen**

Februari, Maart, April, Mei, Juni,  
September, Oktober en November

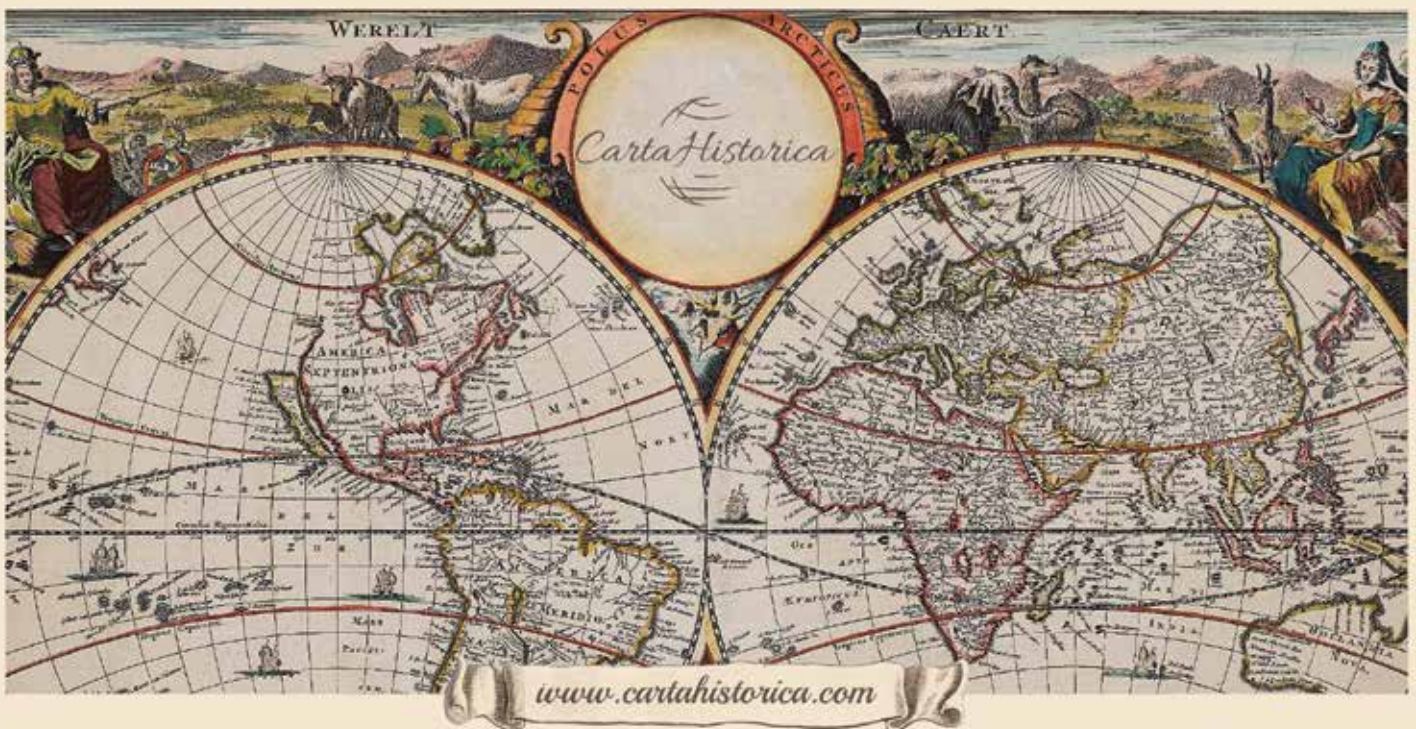


**[www.swaen.com](http://www.swaen.com)**

Inbreng voor deze internet-veilingen is mogelijk  
gratis taxatie - email: [paulus@swaen.com](mailto:paulus@swaen.com)

Tel. London + 44 (0)750 937 0039 / USA +1 727 687 3298

Sinds 40 jaar inkoop en verkoop van oude kaarten en atlassen  
online catalogus met meer dan 2000 items



*A map enthusiast with 40 years of pure passion.  
Discover maps from all over the world.*

 [cartahistorica](https://www.instagram.com/cartahistorica)

 [cartahistorica](https://www.facebook.com/cartahistorica)

 [info@cartahistorica.com](mailto:info@cartahistorica.com)